

# COMARCH

System Comarch OPT!MA v.17.0

## Księgowość



## Handel i usługi



## Zarządzanie



Moduł Analizy

**31-864 Kraków, Al. Jana Pawła II 41g  
tel. (12) 681 43 00, fax (12) 687 71 00**

**Dział Wsparcia Klienta i Partnera: (12) 681 43 00**

**<http://www.comarch.pl/erp/>  
[info.erp@comarch.pl](mailto:info.erp@comarch.pl)**



Pomyśl o środowisku zanim zdecydujesz się wydrukować ten dokument !

# UWAGA

Prawa wynikające z Warunków Gwarancji Użytkownik nabywa po rejestracji programu u Producenta. Dokumentem potwierdzającym rejestrację jest Certyfikat Rejestracji Oprogramowania, który Użytkownik otrzymuje od razu wraz z Oprogramowaniem lub po odesłaniu wypełnionej karty rejestracyjnej.

Każdorazowo przy nabyciu nowego programu lub odtworzeniu gwarancji w Certyfikacie Rejestracji Oprogramowania określone są daty obowiązywania gwarancji na poszczególne programy.

**W przypadku wątpliwości dotyczącej zarejestrowania Oprogramowania lub w przypadku nieotrzymania Certyfikatu Rejestracji Oprogramowania prosimy o kontakt z Producentem (12) 681 43 00.**

UWAGA! Użytkowanie nielegalnej kopii naraża Użytkownika programu na postępowanie karne zgodnie z ustawą o prawie autorskim z dnia 04.02.1994 r.

Użytkowanie legalnie nabytej kopii oprogramowania w wersji otrzymanej w trakcie obowiązywania gwarancji jest możliwe bez żadnych ograniczeń czasowych.

Gwarancja na oprogramowanie umożliwia:

- uzyskanie kolejnych wersji programów na warunkach preferencyjnych (bezpłatne nowe wersje oprogramowania w okresie gwarancyjnym - nie dotyczy kosztów dostarczenia, nośnika instalacji oraz szkolenia)
- zakup kolejnych stanowisk lub innych programów do kompletu
- korzystanie z konsultacji autorskich u Producenta lub pomocy serwisu technicznego\*

W trosce o sprawną obsługę gwarancyjną prosimy o staranne przechowywanie Certyfikatu Rejestracji Oprogramowania oraz podawanie numeru ewidencyjnego w trakcie kontaktów z Producentem.

# 1 Spis treści

<b>1</b>	<b>SPIS TREŚCI .....</b>	<b>3</b>
<b>2</b>	<b>MODUŁ ANALIZY – INFORMACJE OGÓLNE.....</b>	<b>6</b>
2.1	WSTĘP.....	6
2.2	UŻYTKOWANIE MODUŁU.....	6
<b>3</b>	<b>OBSŁUGA MODUŁU COMARCH OPT!MA ANALIZY.....</b>	<b>7</b>
3.1	ZAKŁADKA WYKRES .....	8
3.2	ZAKŁADKA PARAMETRY GRAFICZNE .....	8
3.3	ZAKŁADKA DANE SERII WYKRESU .....	8
3.4	ZAKŁADKA WYSYŁANIE WYNIKÓW .....	9
3.5	EDYCJA WYKRESÓW .....	9
<b>4</b>	<b>ANALIZA DLA MODUŁU COMARCH OPT!MA KASA/BANK .....</b>	<b>10</b>
4.1	LISTA REJESTRÓW KASOWYCH/ BANKOWYCH.....	10
4.1.1	STAN ŚRODKÓW PIENIĘŻNYCH.....	10
4.1.1.1	KALENDARZ PŁATNOŚCI DLA REJESTRU .....	10
4.1.1.2	ZAPISY + PRELIMINARZ.....	11
4.1.1.3	WYDATKI WG KATEGORII.....	11
4.1.1.4	WPLYWY WG KATEGORII.....	11
4.1.1.5	HISTORIA OBROTÓW NA RACHUNKU .....	12
4.1.1.6	LISTA RAPORTÓW .....	12
4.2	FORMULARZ RAPORTU KASOWEGO/ BANKOWEGO .....	12
4.2.1	HISTORIA OBROTÓW NA RACHUNKU .....	12
4.3	LISTA RAPORTÓW KASOWYCH/ BANKOWYCH DLA REJESTRU .....	12
4.3.1	HISTORIA OBROTÓW NA RACHUNKU .....	12
4.4	RAPORT KASOWY/ BANKOWY – FORMULARZ.....	12
4.4.1	HISTORIA OBROTÓW NA RAPORCIE .....	12
4.5	LISTA ZAPISÓW KASOWYCH/ BANKOWYCH .....	12
4.5.1	WYDATKI WG KATEGORII.....	12
4.5.2	PRZYCHODY WG KATEGORII .....	12
4.6	PRELIMINARZ PŁATNOŚCI.....	12
4.6.1	DŁUŻNICY/ WIERZYCIELE.....	12
4.6.1.1	PŁATNOŚCI KLIENTA .....	13
4.6.2	STRUKTURA WIEKOWA .....	13
4.6.2.1	ZAPISY STRUKTURY WIEKOWEJ.....	14
4.6.3	PLANOWANE WYDATKI WG KATEGORII .....	15
4.6.4	PLANOWANE PRZYCHODY WG KATEGORII .....	15
4.6.5	KALENDARZ .....	16
<b>5</b>	<b>ANALIZY DLA MODUŁU COMARCH OPT!MA FAKTURY.....</b>	<b>17</b>
5.1	ANALIZY DOSTĘPNE Z LIST DOKUMENTÓW.....	17
5.1.1	ANALIZA SPRZEDAŻY WG KONTRAHENTÓW .....	17
5.1.1.1	SPRZEDAŻ TOWARÓW DLA KONTRAHENTA .....	18
5.1.2	ANALIZA SPRZEDAŻY WG TOWARÓW .....	18
5.1.2.1	SPRZEDAŻ TOWARU DLA KONTRAHENTÓW .....	19
5.1.3	ANALIZA SPRZEDAŻY WG GRUP .....	19
5.1.3.1	SPRZEDAŻ WG GRUP TOWAROWYCH W GRUPIE KONTRAHENTÓW .....	20
5.1.3.2	SPRZEDAŻ WG GRUP KONTRAHENTÓW W GRUPIE TOWAROWEJ .....	20
5.1.4	ANALIZA SPRZEDAŻY WG KATEGORII .....	20
5.1.4.1	SPRZEDAŻ WY GRUP TOWAROWYCH/ KONTRAHENTÓW W KATEGORII .....	21
5.1.5	UDZIAŁY KONTRAHENTÓW W SPRZEDAŻY .....	21
5.1.6	UDZIAŁY TOWARÓW W SPRZEDAŻY .....	21
5.1.7	SPRZEDAŻ W CZASIE.....	22
5.2	FORMULARZ FAKTURY SPRZEDAŻY .....	22
5.2.1	MARŻA DOKUMENTU .....	22
5.2.1.1	MARŻA DOKUMENTU WG TOWARÓW .....	23
<b>6</b>	<b>ANALIZY DLA MODUŁU COMARCH OPT!MA HANDEL .....</b>	<b>24</b>
6.1	LISTA ZASOBÓW .....	24
6.1.1	WARTOŚĆ ZASOBÓW W CZASIE .....	24
6.1.2	IŁOŚĆ ZASOBÓW W CZASIE.....	24
6.1.3	PLAN DOSTAW.....	24
6.1.4	WSKAŹNIKI MAGAZYNOWE.....	24
6.2	WYDANIA ZEWNĘTRZNE/ PRZYJĘCIA ZEWNĘTRZNE.....	25
6.2.1	ANALIZA WZ/PZ WG KONTRAHENTÓW.....	25
6.2.1.1	ANALIZA WZ/PZ TOWARÓW DLA KONTRAHENTA.....	26

6.2.2	ANALIZA WZ WG TOWARÓW .....	26
6.2.2.1	WZ/PZ TOWARU DLA KONTRAHENTÓW .....	26
6.2.3	ANALIZA WZ/PZ WG GRUP.....	27
6.2.3.1	WZ/PZ GRUP – WYKRESY PODRZĘDNE .....	27
6.2.4	ANALIZA WZ/PZ WG KATEGORII .....	27
6.2.4.1	WZ/PZ GRUP W KATEGORII .....	27
6.3	WYDANIE ZEWNĘTRZNE – FORMULARZ DOKUMENTU .....	28
6.3.1	MARŻA NA DOKUMENCIE .....	28
6.3.1.1	MARŻA DOKUMENTU WG TOWARÓW .....	28
6.4	PRZYJĘCIA WEWNĘTRZNE/ ROZCHODY WEWNĘTRZNE .....	28
6.5	PRZESUNIĘCIA MIĘDZYMAGAZYNOWE .....	28
6.6	KOMPLETACJA – PRZYJĘCIA PRODUKTÓW/ ROZCHODY SKŁADNIKÓW .....	29
6.7	BILANS OTWARCIA.....	29
<b>7</b>	<b>ANALIZA DLA MODUŁU COMARCH OPT!MA SERWIS.....</b>	<b>30</b>
7.1	ANALIZY DOSTĘPNE Z LISTY ZLECEŃ SERWISOWYCH.....	30
7.1.1	ANALIZA CZYNNOŚCI WG SERWISANTÓW.....	30
7.1.1.1	ANALIZA CZYNNOŚCI SERWISANTA – WYKRES PODRZĘDNY .....	30
7.1.2	ANALIZA WARTOŚCI ZLECEŃ WG SERWISANTÓW .....	30
7.1.3	ANALIZA WYKONANYCH CZYNNOŚCI W ZADANYM OKRESIE .....	30
7.1.4	ANALIZA NAJCZĘŚCIEJ POBIERANYCH CZĘŚCI.....	31
7.1.4.1	NAJCZĘŚCIEJ POBIERANE CZĘŚCI: DOKUMENTY SKOJARZONE -WYKRES PODRZĘDNY .....	31
7.1.5	ANALIZA NAJCZĘŚCIEJ WYKONANYCH CZYNNOŚCI.....	31
7.1.5.1	NAJCZĘŚCIEJ WYKONANE CZYNNOŚCI: DOKUMENTY SKOJARZONE – WYKRES PODRZĘDNY .....	31
<b>8</b>	<b>ANALIZA DLA MODUŁU COMARCH OPT!MA PŁACE I KADRY .....</b>	<b>32</b>
8.1	KADRY – LISTA PRACOWNIKÓW.....	32
8.1.1	OGÓLNA STRUKTURA ZATRUDNIENIA.....	32
8.1.2	STRUKTURA ZATRUDNIENIA WG STANOWISK .....	32
8.1.3	STRUKTURA ZATRUDNIENIA WG RODZAJU UMOWY .....	32
8.2	PŁACE – WYPŁATY PRACOWNIKÓW.....	32
8.2.1	KOSZTY WYNAGRODZEŃ (WYPŁATY BRUTTO).....	32
8.2.1.1	KOSZTY WYNAGRODZEŃ DLA ELEMENTU .....	32
<b>9</b>	<b>ANALIZA DLA MODUŁÓW KSIĘGOWYCH.....</b>	<b>33</b>
9.1	REJESTRY VAT .....	33
9.1.1	ZESTAWIENIE KOSZTÓW/ PRZYCHODÓW WG KATEGORII .....	33
9.1.2	REJESTRY VAT WG STAWEK .....	33
9.1.3	REJESTR VAT WG KLASYFIKACJI.....	33
9.2	EWIDENCJA SAMOCHODÓW.....	33
9.2.1	KOSZTY UŻYWANIA SAMOCHODU.....	33
9.3	EWIDENCJA DODATKOWA .....	34
9.3.1	EWIDENCJA DODATKOWA WG KATEGORII.....	34
9.4	EWIDENCJA ŚRODKÓW TRWAŁYCH.....	34
9.4.1	STRUKTURA MAJĄTKU FIRMY .....	34
9.4.2	WARTOŚĆ ŚRODKA TRWAŁEGO .....	34
9.5	LISTA DOKUMENTÓW ŚRODKÓW TRWAŁYCH: ZAKŁADKA WSZYSTKIE.....	34
9.5.1	STRUKTURA KOSZTÓW AMORTYZACJI .....	34
9.6	KSIĘGA PODATKOWA: ZAPISY KPIR .....	34
9.6.1	ZAPISY KSIĘGOWE WG KATEGORII.....	34
9.6.2	ZAPISY KSIĘGOWE WG KOLUMN.....	35
9.6.3	BILANS AKTUALNY .....	35
9.7	KSIĘGA HANDLOWA: PLAN KONT .....	35
9.7.1	OBROTY NA KONTACH .....	35
9.7.1.1	OBROTY I SALDA NA KONCIE.....	35
9.7.1.2	OBROTY NA KONCIE WG KATEGORII.....	36
9.7.1.3	PERSALDO NA KONCIE WG KATEGORII .....	36
9.7.2	OBROTY NA KONTACH WG KATEGORII .....	36
9.7.3	OBROTY I SALDA NA KONCIE .....	37
9.7.4	OBROTY NA KONCIE WG KATEGORII .....	37
9.7.5	PERSALDO NA KONCIE WG KATEGORII .....	37
9.8	KONTO KSIĘGOWE – FORMULARZ.....	37
9.8.1	OBROTY I SALDA NA KONCIE .....	37
9.8.2	OBROTY NA KONCIE WG KATEGORII .....	37
9.8.3	PERSALDO NA KONCIE WG KATEGORII .....	37
9.9	OBROTY I SALDA.....	37
9.9.1	OBROTY NA KONTACH .....	37
9.9.1.1	OBROTY I SALDA NA KONCIE.....	37
9.9.1.2	OBROTY NA KONCIE WG KATEGORII.....	37

9.9.1.3	PERSALDO NA KONCIE WG KATEGORII .....	37
9.9.2	OBROTY NA KONTACH WG KATEGORII .....	37
9.9.3	OBROTY I SALDA NA KONCIE .....	38
9.9.4	OBROTY NA KONCIE WG KATEGORII .....	38
9.10	DZIENNIKI - ZAPISY KSIĘGOWE .....	38
9.10.1	OBROTY W DZIENNIKU .....	38
9.10.2	OBROTY W DZIENNIKACH WG KATEGORII .....	38
9.10.3	ZAPISY NA KONTACH .....	38
9.10.4	ZAPISY OD KONTA DO KONTA .....	38
9.11	ROZRACHUNKI .....	38
9.11.1	STRUKTURA WIEKOWA ROZRACHUNKÓW NA KONTACH .....	38
9.11.2	WYDRUKI DLA STRUKTURY WIEKOWEJ ROZRACHUNKÓW KSIĘGOWYCH .....	39
<b>10</b>	<b>ANALIZA DLA MODUŁU COMARCH OPT!MA CRM .....</b>	<b>41</b>
10.1.1	ANALIZA CZASU/ KOSZTÓW KONTAKTU WG KONTRAHENTÓW .....	41
<b>11</b>	<b>WSPÓLNE - SŁOWNIKI .....</b>	<b>42</b>
11.1	LISTA KONTRAHENTÓW .....	42
11.1.1	DOSTAWCY/ ODBIORCY .....	42
11.2	LISTA KATEGORII .....	42
11.3	CENNIK .....	42
11.3.1	ZASOBY Z DOSTAW .....	42
11.3.2	RAPORT HANDLOWY TOWARÓW .....	43
11.4	LISTA MAGAZYNÓW .....	43
11.4.1	WARTOŚĆ ZASOBÓW W CZASIE .....	43
11.4.2	ILOŚĆ ZASOBÓW W CZASIE .....	43
11.4.3	PLAN DOSTAW .....	43
11.5	MAGAZYN - FORMULARZ .....	43
11.5.1	WARTOŚĆ ZASOBÓW W CZASIE .....	43
11.5.2	ILOŚĆ ZASOBÓW W CZASIE .....	43

## 2 Moduł Analizy – informacje ogólne

### 2.1 Wstęp

Moduł *Analizy* pozwala w szybki sposób uzyskać informację o całej gamie wskaźników finansowo-ekonomicznych charakteryzujących sytuację ekonomiczną firmy.

Analizy i raporty w programie dostępne są z dwóch miejsc:

- zgromadzone w Panelu analiz z menu Analizy,
- kontekstowo jako osobna funkcja wywoływana z poziomu poszczególnych list i formularzy.

Wyniki przedstawiane są jako zestawienia, tabele zmiennych oraz w postaci dynamicznych wykresów. Wykresy mogą przyjmować postać wykresów tortowych, słupkowych lub liniowych.

Aktywność wykresów daje możliwość:

**Zmiany wykresu na podrzędny lub nadrzędny** (tzw. *drill-down* lub *drill-up*) - po kliknięciu w wybrany punkt wykresu wywoływany jest kolejny wykres ukazujący analizowane dane w innym przekroju. Istnieje również możliwość odwołania się do danych w postaci odpowiednio odfiltrowanej listy (tzw. *drill-through*).

**Zmiany danych na wykresie** – użytkownik ma możliwość zmiany parametrów mających wpływ na dane i w ten sposób definiowania informacji zawartych na wykresie.

**Zmiany parametrów graficznych wykresu** (np. typu wykresu, jego tytułu).

**Zapisu wykresu (wyników) na dysk** - zapis może być dokonywany do pliku w jednym ze standardowych formatów graficznych (COMMA, Excel, XML – zapis tabeli wyników oraz WMF – zapis grafiki wykresu).

Moduł *Analiz* daje możliwość raportowania informacji gromadzonych przez wszystkie pozostałe wykorzystywane w firmie moduły. Warto przy tym wiedzieć, że moduł *Analiz* ma możliwość otwierania danych „do odczytu”, w związku z czym osoba zajmująca się analizą nie musi posiadać licencji na pozostałe moduły systemu.

Z poziomu modułu *Comarch OPT!MA Kasa/Bank* możliwe jest raportowanie np. stanu środków pieniężnych na rachunkach bankowych, kalendarza płatności, struktury wiekowej należności i zobowiązań. Można również otrzymać zestawienie „największych” wierzycieli i dłużników.

Dane zebrane w module *Comarch OPT!MA Handel* mogą dostarczyć wielu informacji nt. sprzedaży towarów analizowanej w różnych przekrojach: wg towarów, wg kontrahentów, wg kategorii. Możliwa jest również analiza porównawcza ukazująca rozkład sprzedaży towarów w czasie z możliwością porównania ze sprzedażą w innych okresach.

Dla modułu *Comarch OPT!MA Handel* dostępne są analizy przedstawiające ilość lub wartość zasobów w czasie. Możliwa jest również analiza wydań i przyjęć zewnętrznych w rozbiciu na poszczególnych kontrahentów, towary, grupy czy kategorie.

Dla modułu *Comarch OPT!MA Księga Handlowa* możliwe jest otrzymanie zestawienia obrotów i sald na koncie w układzie miesięcznym, zestawienia obrotów na kontach w poszczególnych kategoriach czy obroty w dziennikach. Na pewno istotną informacją w każdej firmie będzie również zestawienie obrotów na kontach kosztowych analizowane w różnych przekrojach (wg kategorii czy na poszczególnych kontach).

Dla modułu *Comarch OPT!MA Księga Przychodów i Rozchodów* analiza obejmuje m.in. zestawienie przychodów i kosztów w różnych przekrojach (w układzie księgi, w rejestrach VAT czy wg kategorii).

Analiza dla *Środków Trwałych* to możliwość otrzymania raportu o strukturze majątku czy strukturze kosztów amortyzacji, z uwzględnieniem kategorii i grup.

Dla modułu *Comarch OPT!MA Płace i Kadry* analiza daje możliwość generowania zestawień dotyczących wypłat, kosztów wynagrodzeń czy narzutów na wynagrodzenia.

Jak więc widać moduł *Analiz* daje bardzo szeroką możliwość raportowania gromadzonych danych. Jeśli dodamy do tego atrakcyjną formę graficzną oraz utworzone całe serie wykresów analizujących informacje w różnych przekrojach – okazuje się, że *Analizy* stają się narzędziem niezbędnym w każdej nowoczesnej i sprawnie zarządzanej firmie.

### 2.2 Użytkowanie modułu

W *Konfiguracji programu / Użytkowe / Operatorzy*, na karcie operatora istnieje parametr, który pozwala określić, czy dany operator może używać modułu *Comarch OPT!MA Analizy*. Jeśli parametr jest zaznaczony – istnieje możliwość wywołania okna z wykresami. Jeśli parametr nie jest aktywny – okno z wykresami nie jest dostępne.

W chwili zaznaczenia modułu *Comarch OPT!MA Analizy* i zaznaczenia *Pełne menu dla modułu Comarch OPT!MA Analizy* aktywowane jest menu dostępu do wszystkich modułów (*Faktury, Kasa/Bank, Księgowość, Rejestry VAT, Płace i Kadry...*), niezależnie od ustawień dotyczących pozostałych modułów.

Listy, które są dostępne w przypadku używania modułu *Comarch OPT!MA Analizy* (tzn. użytkowanie odpowiedniego modułu nie jest zaznaczona w *Konfiguracji*) uruchamiane są w trybie „do odczytu” tzn. nie ma możliwości podglądu zapisów ani wprowadzania jakichkolwiek zmian.

Jeśli użytkownik zaznaczy użytkowanie modułu *Comarch OPT!MA Analizy*, który nie został wykupiony – moduł będzie działał w wersji start, tzn. dopóki zakres zapisów w *Kasie/ Banku* nie przekroczy 60 dni. Po 60 dniach – dostęp do wszystkich modułów zostanie zablokowany. Należy wtedy odznaczyć moduł *Analizy*.

### 3 Obsługa modułu Comarch OPT!MA Analizy

Analizy zostały udostępnione w programie w menu Analizy pod pozycją Panel Analiz (menu Analizy jest widoczne, jeśli operator korzysta z modułu Comarch OPT!MA Analizy). Panel analiz może zostać również wywołany z paska skrótów. w oknie Panel analiz widoczne są poszczególne analizy (nazwa i opis analizy) pogrupowane według modułów, z którymi są związane. Widoczne są te moduły, z których dany operator korzysta lub wszystkie, jeśli została zaznaczona opcja *Pełne menu dla modułu Comarch OPT!MA Analizy*.



*Wykonaj analizę* lub klawisz <Enter> - wywołuje zaznaczoną analizę



*Dołącz do Ulubionych* lub klawisz <Insert> - z zakładki *Ogólne* umożliwia umieszczenie danej analizy wśród analiz na zakładce *Ulubione*.



*Odłącz od Ulubionych* lub klawisz <Delete>- z zakładki *Ulubione* umożliwia usunięcie analizy z grupy *Ulubione* (będzie nadal widoczna na zakładce *Ogólne*)



*Zwiń do poziomu modułów* - zwiija drzewo analiz do poziomu modułów



*Rozwiń do poziomu analiz* - rozwija drzewo analiz w ten sposób, że widoczne są wszystkie dostępne z panelu analizy



*Znajdź tekst w analizach* lub klawisze <Ctrl> + <F> - wyszukiwanie analiz, jeśli np. znamy nazwę lub fragment nazwy.



*Konfiguracja analiz* (patrz punkt 3.5)





*Zamknij okno* – zamyka panel analiz

Na zakładce *Ulubione* są widoczne wszystkie analizy dodane wcześniej z zakładki *Ogólne*. Najczęściej wykorzystywane analizy można dołączyć do analiz na zakładce *Ulubione* w celu szybszego dostępu do nich.


Z poziomu Panelu analiz nie są widoczne wszystkie analizy dostępne w programie, ponieważ działają one kontekstowo. Na przykład analizy wykonywane w kontekście danego dokumentu dostępne jedynie są z poziomu wywołania tego dokumentu - np. analiza Marża dokumentu, dostępna z poziomu faktury sprzedaży.



Moduł *Analizy* wywoływany może zostać wywołany również, po wciśnięciu przycisku  widocznego w górnym pasku zadań na listach, bądź formularzach. Po wciśnięciu przycisku uruchamiany jest wykres zdefiniowany jako domyślny. Dla każdego okna może być zdefiniowany inny wykres domyślny.

Inne wykresy możliwe do otrzymania z poziomu danego okna są dostępne po wciśnięciu przycisku strzałki  widocznego

obok .

Niezależnie od sposobu wywołania analizy, tj. z Panelu analiz lub poprzez naciśnięcie przycisku  z listy lub formularza w programie, okno wywołanej analizy wygląda podobnie.

Okno z wykresami składa się z czterech zakładek:

- Wykres
- Parametry graficzne
- Dane serii wykresu
- Wysyłanie wyników



**Uwaga:** w oknie może nie pojawiać się zakładka *Parametry graficzne*. Pojawienie się tej zakładki jest uzależnione od możliwości definiowania parametrów dla wykresu.

### 3.1 Zakładka Wykres

Na zakładce *Wykres* otrzymujemy graficzną interpretację wyników raportu.

Generowanie wykresów obsługiwane jest przez przyciski:



*Odśwież* lub klawisz <F5> – powoduje ponowne przeliczenie raportu. w przypadku zmiany parametrów wykresu



przycisk zmienia się na , co informuje Użytkownika o konieczności ponownego przeliczenia raportu.



Jeśli na danym wykresie istnieje możliwość ustalenia tylko jednego parametru – przeliczenie następuje najczęściej automatycznie w chwili jego zmiany. Jeśli parametrów jest więcej – przeliczenie należy wywołać przy pomocy przycisku *Odśwież*.



*Anuluj* – zamyka okno.



**Uwaga:** dla niektórych raportów (głównie analizujących sprzedaż/ zakupy w modułach *Comarch OPT!MA Faktury* i *Comarch OPT!MA Handel*) wyniki nie są wyliczane od razu po wywołaniu analizy, z parametrami domyślnymi. Raport jest wyliczany dopiero po ustaleniu parametrów (np. zakresu dat)



przez Użytkownika i wciśnięciu przycisku .

#### Kilka raportów w ramach jednej analizy.

W ramach jednej analizy możliwe jest zdefiniowanie „kolejki” kilku wykresów. Są to tzw. wykresy nadrzędne i podrzędne.

Wykres podrzędny otwieramy klikając w część odpowiadającą wynikom, które użytkownik chce nadal analizować.

Jeśli w obrębie danej analizy dostępne jest kilka raportów wówczas w oknie aktywne są przyciski:



*Wprzód* – powoduje przejście do poprzednio wykonanego podrzędnego wykresu



*Na koniec* – powoduje przejście do ostatniego wykonanego wykresu zdefiniowanego w ramach danej analizy



*Wstecz* – powoduje cofnięcie do poprzednio wykonanego nadrzędnego wykresu



*Na początek* – powoduje cofnięcie do pierwszego wykresu zdefiniowanego w ramach danej analizy

W dolnej części okna znajdują się **parametry**, dzięki którym użytkownik ma możliwość parametryzowania informacji zawartych na wykresie. Zestawienie parametrów jest uzależnione od wywołanego właśnie wykresu.

Warto pamiętać, że na wykresie można zobaczyć również wartości liczbowe odpowiadające danej części (punktowi) wykresu. w tym celu należy „najechać” kursorem na interesującą część wykresu i chwilę poczekać - obok kursora pojawi się pole, w którym podane będą odpowiednie wartości.

### 3.2 Zakładka Parametry graficzne

Pozwala ustalić parametry graficzne dla generowanego wykresu. Należy jednak pamiętać, że zakładka *Parametry graficzne* nie pojawi się w oknie raportu, gdzie nie ma możliwości definiowania takich parametrów.

### 3.3 Zakładka Dane serii wykresu

Zakładka zawiera wyniki wykonywanej analizy w formie **tabeli z wynikami**.

Obsługa okna jest identyczna jak w przypadku zakładki *Wykres* (z tą różnicą, że zagłębianie się następuje po podwójnym kliknięciu w interesujący nas wiersz danych).

Dodatkowo na zakładce znajduje się przycisk:



*Włącz/wyłącz sumowanie* – włączenie przycisku powoduje zsumowanie wartości otrzymanych w poszczególnych kolumnach. Suma jest widoczna w nagłówkach kolumn.

### 3.4 Zakładka Wysłanie wyników

Z poziomu zakładki możliwe jest wysyłanie wyników analizy.

Na zakładce znajdują się pola:

**Wynik w postaci pliku** – należy podać nazwę pliku, do którego zapisane będą wyniki raportu. Wystarczy podać nazwę pliku (bez rozszerzenia) - w chwili wybrania formatu pliku program sam doda rozszerzenie.

Dla plików w formacie COMMA dostępny jest dodatkowo parametr *Dopisuj na końcu istniejącego pliku*, który spowoduje, że dane zostaną dopisane na końcu wskazanego pliku. Jeśli parametr nie zostanie zaznaczony, a we wskazanym pliku są już jakieś informacje – zostaną one utracone.

**W formacie** – należy wskazać format, w jakim zapisane będą dane:

*COMMA* – wyniki zostaną zapisane w pliku tekstowym .txt. Zapis dotyczy tylko informacji wyników z tabeli, wykres nie jest zapisywany.

*Excel* – wyniki zostaną zapisane w pliku .xls, w formacie odczytywanym przez arkusz kalkulacyjny MS Excel. Zapis dotyczy tylko informacji wyników z tabeli, wykres nie jest zapisywany.

*WMF* – wyniki zostaną zapisane w pliku w .wmf. Zapis dotyczy tylko wykresu.

*XML* – wyniki zostaną zapisane w pliku .xml. Zapis dotyczy tylko informacji wyników z tabeli, wykres nie jest zapisywany.

**Zapisz na dysku w katalogu** – istnieje możliwość wskazania miejsca na dysku, gdzie ma być zapisany plik. Należy podać ścieżkę dostępu do danego katalogu. Wyniki zostaną zapisane we wskazanym katalogu w pliku o nazwie podanej w polu *Wynik w postaci pliku*.

Ścieżkę dostępu można wpisać ręcznie lub wskazać w oknie dostępnym po wciśnięciu przycisku *Zapisz na dysku w katalogu*.

**Przełącz do programu** – należy podać ścieżkę dostępu do programu, do którego będą wysyłane wyniki. Ścieżkę można również wskazać w oknie dostępnym po wciśnięciu przycisku *Przełącz do programu*.

**Prześlij pocztą e-mail na adres** – istnieje możliwość wysłania wyników w postaci pliku pocztą e-mail.

W dolnej części okna istnieje możliwość zdefiniowania/ zmiany ustawień, wg których wyliczony był raport.

Okno obsługiwane jest przez przyciski:



*Odśwież* lub przycisk <F5> – powoduje ponowne przeliczenie raportu, zgodnie z bieżącymi ustawieniami



*Wyślij* – wysyła raport do pliku zgodnie z bieżącymi ustaleniami na zakładce wysyłanie wykresów.

*W podręczniku Użytkownika opisane raporty ułożone są wg okien, w których są dostępne. w module jeden raport może być dostępny z poziomu kilku różnych okien. w instrukcji raporty takie zostały opisane tylko raz. w pozostałych przypadkach w instrukcji znajdują się odnośniki, gdzie można znaleźć opis wykresu.*

### 3.5 Edycja wykresów

Warto wiedzieć, że istnieje możliwość **definiowania własnych wykresów** przez Użytkownika. Bliższych informacji udzieli Państwu Autoryzowany Przedstawiciel Comarch.

## 4 Analiza dla modułu Comarch OPT!MA KASA/BANK

### 4.1 Lista rejestrów kasowych/ bankowych

*Raporty podrzędne w analizie raportów kasowych/ bankowych wywołuje się z poziomu menu wyświetlanego po wciśnięciu **prawego przycisku myszy**.*

#### 4.1.1 Stan środków pieniężnych

Analiza pokazuje bieżący stan środków pieniężnych na poszczególnych rejestrach. Stan ten jest sumą salda bilansu otwarcia rachunku, zrealizowanych obrotów na jego raportach i, opcjonalnie, planowanych w zadanym okresie obrotów na rachunku.

Domyślnie wyliczany jest stan tylko na podstawie zamkniętych raportów kasowych/ bankowych na chwilę wyliczenia raportu (czyli uwzględnia bilans otwarcia rachunku oraz zapisy kasowe/bankowe w raportach zamkniętych).

Dodatkowo istnieje możliwość ustalenia parametrów:

**Uwzględniaj planowane wpływy za okres** – przy zaznaczonym parametrze do stanu doliczane będą zdarzenia z preliminarza typu *Przychód*, których data realizacji przypada na podany okres czasu (zdarzenia w części pozostającej do rozliczenia).

**Uwzględniaj planowane wydatki za okres** – przy zaznaczonym parametrze do stanu doliczane będą zdarzenia z preliminarza typu *Rozchód*, których data realizacji przypada na podany okres czasu (zdarzenia w części pozostającej do rozliczenia).

**Uwzględniaj otwarte raporty kasowo – bankowe** – podczas wyliczania stanu środków pieniężnych uwzględniane są również zapisy z otwartych raportów kasowych/bankowych.



**Uwaga:** w przypadku rachunków walutowych stan środków pieniężnych na wykresie jest wykazywany w walucie systemowej PLN. Natomiast na zakładce *Dane serii wykresów* podane są dwie kwoty – w walucie rejestru oraz w PLN, przy czym sumowane są tylko kwoty w PLN.

**Wykresy podrzędne wybierane z menu dostępnego po wciśnięciu **prawego przycisku myszy** to:**

#### 4.1.1.1 Kalendarz płatności dla rejestru

Analiza pokazuje czasową zależność stanu środków pieniężnych wybranego rachunku (lub sumy stanów na wszystkich rachunkach) w zadanym okresie.

Wyliczana jest wartość przychodów i rozchodów na każdy dzień (jest to zarówno wartość zapisów zrealizowanych jak i planowanych zdarzeń).

Podawane są narastające salda zrealizowanych obrotów (zapisy), planowanych obrotów (nierozliczone zdarzenia) i salda sumaryczne.

- Jako **narastające saldo zapisów** rachunku w danym dniu rozumiemy sumę salda BO rachunku i zrealizowanych na nim obrotów o dacie dokumentu zawartej w przedziale od minus nieskończoności do tego dnia włącznie.
- Jako **narastające saldo zdarzeń** rachunku w danym dniu rozumiemy sumę planowanych obrotów o dacie realizacji zawartej w przedziale od minus nieskończoności do tego dnia włącznie.
- Jako narastające **saldo sumaryczne** w danym dniu rozumiemy sumę salda BO rachunku, zrealizowanych obrotów zawartych o dacie dokumentu zawartej w przedziale od minus nieskończoności do tego dnia włącznie oraz planowanych obrotów o dacie realizacji zawartej w przedziale od minus nieskończoności do tego dnia włącznie. z powyższego określenia wynika, że saldo sumaryczne jest sumą sald zapisów i zdarzeń.

Parametry możliwe do ustalenia to:

**Wszystkie rachunki** – raport może być wyliczany na podstawie zapisów i zdarzeń wprowadzonych we wszystkich rejestrach (parametr zaznaczony). Otrzymujemy tym samym raport o ogólnym stanie środków pieniężnych w firmie.

Raport może być liczony dla jednego wskazanego rachunku – parametr powinien być wyłączony, natomiast w polu *Rachunek* należy wskazać konkretny rejestr.

**Okres** – okres, za jaki liczony powinien być raport.

**Pomijaj dni bez obrotów** – umożliwia pominięcie na wykresie dni, w których nie było obrotów.



**Uwaga:** wszystkie salda są wyliczane w walucie, w jakiej prowadzony jest rejestr. Natomiast jeśli Użytkownik zaznaczy opcję **wszystkie rachunki** – wtedy salda wykazywane są w PLN. Wartość poszczególnych zapisów/ płatności jest przeliczana na PLN zgodnie z kursem podanym na dokumencie.

#### 4.1.1.2 Zapisy + Preliminarz

Analiza pokazuje historię obrotów na rachunku. Obejmuje rozbite na poszczególne dni (w zadanym okresie) sumy obrotów zadanego rachunku: zrealizowanych oraz planowanych.

Wyliczenia dotyczą wartości wpływów w danym dniu i nie są prowadzone narastająco (tzn. nie uwzględniają bilansu otwarcia rachunku oraz wartości wpływów w okresie poprzedzającym).

Możliwe jest ustalenie **Rachunku**, dla którego wyliczany jest raport: może to być jeden wskazany (lista dostępna po wciśnięciu przycisku *Rachunek*) lub wszystkie rachunki (zaznaczony parametr *Wszystkie rachunki*).

**Waluta** – Użytkownik ma możliwość wyboru dokumentów wprowadzonych w jednej z walut lub wszystkich dokumentów, niezależnie od waluty w jakiej zostały wprowadzone. w przypadku wyboru konkretnej waluty – program ze wszystkich dokumentów wprowadzonych w rejestrze wybierze te danej walucie na ich podstawie wyliczy raport. Wartość będzie wykazana w walucie.

Natomiast w przypadku wyboru opcji **wszystkie** – w raporcie zostaną uwzględnione wszystkie dokumenty, niezależnie od waluty. Wartość zostanie wykazana w walucie systemowej (PLN), zgodnie z kursem podanym na poszczególnych dokumentach.

#### 4.1.1.3 Wydatki wg kategorii

Raport przedstawia strukturę wydatków w firmie z podziałem na kategorie przypisane zapisom kasowym/ bankowym

Analiza pokazuje dotyczące zadanego rachunku wydatki zrealizowane w zadanym okresie plus, opcjonalnie, wydatki planowane w innym okresie, w rozbiu na kategorie (ogólne bądź wszystkie).

Dokładniej, wykazywana wartość wydatków dla danej kategorii jest sumą:

- **Zrealizowanych wydatków** na zadanym rachunku, związanych z rozważaną kategorią, których data jest zawarta w zadanym okresie. Pod uwagę brane są zawsze zapisy z zamkniętych raportów, natomiast zapisy raportów otwartych są uwzględniane opcjonalnie.
- Opcjonalnie **planowanych wydatków** na zadanym rachunku, związanych z rozważaną kategorią, których termin mieści się w zadanym okresie

Parametry możliwe do ustalenia to:

**Rachunek** – podczas wyliczania raportu możliwe jest wskazanie konkretnego rejestru, dla którego struktura powinna być wyliczona (lista dostępna po wciśnięciu przycisku *Rachunek*). Możliwe jest również wyliczenie struktury dla wszystkich rachunków (zaznaczony parametr).

**Za okres** – okres, za jaki mają być uwzględniane zapisy kasowe/ bankowe.

**Uwzględniaj otwarte raporty** – domyślnie wartości liczone są w oparciu o zamknięte raporty kasowe/ bankowe. Zaznaczenie parametru powoduje, że uwzględniane będą również raporty o statusie *otwarty*.

**Uwzględniaj preliminarz płatności za okres** – zaznaczenie parametru spowoduje, że w wyliczanych wartościach zostaną uwzględnione również planowane wydatki z Preliminarza płatności (zdarzenia typu *Rozchód* w części pozostającej do rozliczenia).

**Waluta** – Użytkownik ma możliwość wyboru dokumentów wprowadzonych w wybranej walucie lub wszystkich dokumentów, niezależnie od waluty w jakiej zostały wprowadzone. w przypadku wyboru konkretnej waluty – program ze wszystkich dokumentów wprowadzonych w rejestrze wybierze te danej walucie na ich podstawie wyliczy raport. Wartość będzie wykazana w walucie.

Natomiast w przypadku wyboru opcji **wszystkie** – w raporcie zostaną uwzględnione wszystkie dokumenty, niezależnie od waluty. Wartość zostanie wykazana w walucie systemowej (PLN), zgodnie z kursem podanym na poszczególnych dokumentach.

**Uwzględniaj kategorie:**

- **Ogólne** – w strukturze zostaną uwzględnione tylko kategorie ogólne (wyliczona wartość obejmie również wszystkie zapisy/ zdarzenia z kategoriami zdefiniowanymi jako szczegółowe w danej kategorii ogólnej)
- **Wszystkie** – analiza uwzględni wszystkie występujące na zapisach/ zdarzeniach kategorie, bez względu na to, czy będą to kategorie ogólne czy szczegółowe.

#### 4.1.1.4 Wpływy wg kategorii

Raport przedstawia strukturę wydatków w firmie z podziałem na kategorie przypisane zapisom kasowym/ bankowym

Analiza pokazuje dotyczące zadanego rachunku przychody zrealizowane w zadanym okresie plus, opcjonalnie, przychody planowane w innym okresie, w rozbiu na kategorie (ogólne bądź wszystkie).

Dokładniej, wykazywana wartość przychodów dla danej kategorii jest sumą:

- **Zrealizowanych przychodów** na zadanym rachunku, związanych z rozważaną kategorią, których data jest zawarta w zadanym okresie. Pod uwagę brane są zawsze zapisy z zamkniętych raportów, natomiast zapisy raportów otwartych są uwzględniane opcjonalnie.
- Opcjonalnie planowanych przychodów na zadanym rachunku, związanych z rozważaną kategorią, których termin mieści się w zadanym okresie.

Raport jest obsługiwany w sposób identyczny jak **Wydatki wg kategorii**.

#### 4.1.1.5 Historia obrotów na rachunku

Analiza pokazuje obroty zrealizowane na zadanym rachunku w zadanym okresie w rozbiciu na poszczególne dni. Wykazywana wartość obrotów dla danego dnia jest sumą zrealizowanych obrotów na danym rachunku tego dnia.

Parametry możliwe do ustalenia:

**Rachunek** – raport może obejmować wszystkie zdefiniowane rejestry (zaznaczony parametr) lub tylko jednego wybranego (lista dostępna po wciśnięciu przycisku *Rachunek*).

**Waluta** – Użytkownik ma możliwość wyboru dokumentów wprowadzonych w wybranej walucie lub wszystkich dokumentów, niezależnie od waluty w jakiej zostały wprowadzone. w przypadku wyboru konkretnej waluty – program ze wszystkich dokumentów wprowadzonych w rejestrze wybierze te danej walucie na ich podstawie wyliczy raport. Wartość będzie wykazana w walucie.

Natomiast w przypadku wyboru opcji **wszystkie** – w raporcie zostaną uwzględnione wszystkie dokumenty, niezależnie od waluty. Wartość zostanie wykazana w walucie systemowej (PLN), zgodnie z kursem podanym na poszczególnych dokumentach.

**Zakres dat** – analiza dotyczy wskazanego okresu czasu

**Uwzględniaj otwarte raporty kasowe/ bankowe** – domyślnie raport obejmuje tylko zamknięte raporty kasowe/ bankowe. Opcjonalnie mogą być brane pod uwagę zapisy ze wszystkich (tj. zamkniętych i otwartych) raportów (parametr zaznaczony).

#### 4.1.1.6 Lista raportów

Wywoływane zostaje okno z listą raportów otwartych w danym rejestrze.

### 4.2 Formularz raportu kasowego/ bankowego

#### 4.2.1 Historia obrotów na rachunku

Raport został opisany w części dotyczącej analizy dostępnej dla *Listy rejestrów kasowych/ bankowych*.

### 4.3 Lista raportów kasowych/ bankowych dla rejestru

#### 4.3.1 Historia obrotów na rachunku

Raport został opisany w części dotyczącej analizy dostępnej dla *Listy rejestrów kasowych/ bankowych*.

### 4.4 Raport kasowy/ bankowy – formularz

#### 4.4.1 Historia obrotów na raporcie

Analiza pokazuje obroty zrealizowane na danym raporcie w rozbiciu na poszczególne dni, w których występowały zapisy.

Możliwość wyboru raportu, którego ma dotyczyć analiza istnieje po wciśnięciu przycisku *Raport*. Domyślnie wyświetlana jest lista raportów otwartych w formularzu rejestru, z którego wywoływana była analiza.

Użytkownik ma możliwość wyboru dokumentów wprowadzonych w wybranej **walucie** lub wszystkich dokumentów, niezależnie od waluty w jakiej zostały wprowadzone. w przypadku wyboru konkretnej waluty – program ze wszystkich dokumentów wprowadzonych w rejestrze wybierze te danej walucie na ich podstawie wyliczy raport. Wartość będzie wykazana w walucie.

Natomiast w przypadku wyboru opcji **wszystkie** – w raporcie zostaną uwzględnione wszystkie dokumenty, niezależnie od waluty. Wartość zostanie wykazana w walucie systemowej (PLN), zgodnie z kursem podanym na poszczególnych dokumentach.

### 4.5 Lista zapisów kasowych/ bankowych

#### 4.5.1 Wydatki wg kategorii

Raport został opisany w części dotyczącej analizy dla *Listy rejestrów kasowych/ bankowych*.

#### 4.5.2 Przychody wg kategorii

Raport został opisany w części dotyczącej analizy dla *Listy rejestrów kasowych/ bankowych*.

### 4.6 Preliminarz płatności

#### 4.6.1 Dłużnicy/ wierzyciele

Analiza pokazuje bieżące sumaryczne zaległości największych dłużników/wierzycieli.

Pokazywane są zaległości dla wybranej liczby największych dłużników/wierzycieli; wszyscy pozostali są agregowani do jednego rekordu *POZOSTALI*.

Raport obsługiwany jest przez:

**Raport największych dłużników/ wierzycieli** – zaznaczenie parametru decyduje, czy raport jest liczony dla zobowiązań czy należności.

**Pokaż największych** – w raporcie uwzględniona będzie określona tu liczba firm dłużników/ wierzycieli, dla których wartość należności/ zobowiązań jest największa.

**Terminowość** - analiza ma możliwość wprowadzenia typu zaległości, który ma być uwzględniany:

- wszystkie
- w terminie - takie, których termin jeszcze nie upłynął
- po terminie – przeterminowane.

Analiza zaległości **po terminie** może dotyczyć zaległości w zadanym przedziale przeterminowania: *1, 2, 3* lub *więcej*. Ilość dni w danym przedziale określamy w dolnej części okna.

**Uwzględniać zapisy niepodlegające rozliczeniu** - parametr dotyczy wszystkich płatności ze statusem **nie podlega**. Użytkownik ma możliwość określenia, czy powinny być uwzględniane (parametr zaznaczony), czy nie (parametr odznaczony).

**Waluta** – Użytkownik ma możliwość uzyskania informacji o płatnościach w zależności od waluty, w jakiej zostały zarejestrowane zdarzenia. Jeśli wybrana zostanie konkretna waluta program wyfiltruje spośród dokumentów takie, które zostały wystawione w danej walucie i na ich podstawie wyliczy raport. Wartości wykazane będą również w walucie.

Jeśli natomiast Użytkownik wybierze opcję **wszystkie** – program uwzględni w raporcie wszystkie należności/ zobowiązania, niezależnie od waluty, w jakiej zostały wystawione, a wartość zostanie wyliczona w PLN, zgodnie z kursem podanym na poszczególnych płatnościach.

#### 4.6.1.1 Płatności klienta

Raport podrzędny dla raportu *Dłużnicy/ Wierzyciele to Płatności klienta*. Wykres ma postać tabeli, zawierającej wszystkie nierozliczone płatności kontrahenta, zgodnie z ustalonymi na wykresie nadrzędnym informacjami o terminowości (czy płatności *wszystkie/ w terminie/ po terminie*, a w przypadku płatności po terminie odpowiedni *przedział czasowy*).

W zależności od wybranej na raporcie *Dłużnicy/ Wierzyciele waluty* kwoty dokumentów na liście *Płatności klienta* są wykazywane albo w wybranej walucie albo w walucie systemowej (PLN) – jeśli na nadrzędnym raporcie w polu Waluta wybrano opcję **wszystkie**.

Tabela zawiera następujące informacje:

- numer dokumentu
- kod i nazwę kontrahenta
- datę dokumentu
- termin płatności
- kwotę dokumentu (całkowitą) oraz kwotę pozostającą jeszcze do rozliczenia
- ilość dni, jaka minęła od wyznaczonego terminu płatności (w przypadku płatności w terminie 0).

#### 4.6.2 Struktura wiekowa

Raport ukazuje strukturę wiekową należności/ zobowiązań w poszczególnych przedziałach: w terminie i przeterminowanych (przeterminowanych z możliwością ustalenia przedziałów).

Parametry możliwe do ustalenia to:

**Wykonanie analizy: stan aktualny / na wybrany dzień** – możliwość wyboru czy analiza ma zostać przeprowadzona na dzień generowania raportu czy też na dzień wybrany przez użytkownika.

W drugim przypadku program wyliczając kwoty dla poszczególnych przedziałów uwzględnia wszystkie dokonane później rozliczenia. Oznacza to, że jeśli data rozliczenia dokumentu jest późniejsza niż data wybrana przez Użytkownika - zapis będzie uwzględniony w raporcie jako nierozliczony.

**Raport dla należności/ zobowiązań** – w zależności od ustawień raport będzie liczony dla należności lub zobowiązań.

**Typ podmiotu** – jest możliwość ustawienia czy przeliczenie ma zostać wykonane dla wszystkich typów podmiotów czy wybranego. Dodatkowo, jeśli wybrano typ podmiotu Kontrahenci, to jest możliwość wykonania analizy dla wszystkich kontrahentów, wybranej grupy kontrahentów lub też jednego wybranego.

**Uwzględniać zapisy niepodlegające rozliczeniom** – parametr dotyczy zapisów ze statusem *Nie podlega*:

- jeśli jest zaznaczony – w raporcie uwzględniane są wszystkie zapisy zarówno te podlegające rozliczeniom jak i te nierozliczane
- jeśli jest odznaczony – w raporcie uwzględniane są tylko zapisy podlegające rozliczeniom. Jako wykres podrzędny wywoływany jest raport **Zapisy struktury wiekowej**.

**Obliczenia według terminu płatności / daty dokumentu** – parametr dotyczy ustawienia daty, która jest brana pod uwagę przy obliczeniu struktury wiekowej

**Dokumenty** – możliwość ustawienia rodzaju dokumentów, które będą uwzględnione w wynikach analizy. Tylko zdarzenia kasowo/bankowe, tylko zapis kasowo/bankowe lub oba rodzaje dokumentów.

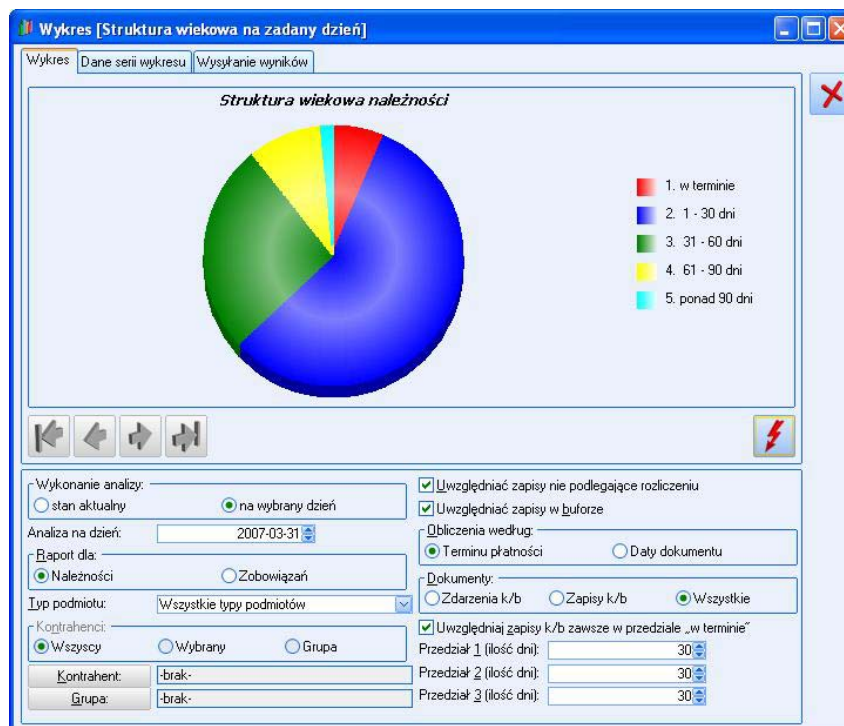
**Uwzględniaj zapisy k/b zawsze w przedziale „w terminie”** – jeśli w parametrze *Dokumenty* wybrano zapisy k/b lub wszystkie to ten parametr jest dostępny. Zaznaczenie jego spowoduje że zapisy k/b zawsze będą uwzględnione w przedziale „w terminie”. W przeciwnym wypadku zostaną uwzględnione zgodnie z datą dokumentu

**Ilość dni w przedziałach** – ilość dni w poszczególnych, definiowalnych przez Użytkownika, przedziałach.

Przykład:

- jeśli przedział pierwszy ma zawierać płatności, których termin płatności minął pomiędzy 1-30 dni należy wpisać ilość dni 30,
- jeśli przedział drugi zawiera płatności, których termin minął 31-60 dni należy jako ilość dni wpisać kolejne 30,
- jeśli przedział trzeci zawiera płatności, których termin minął pomiędzy 61-90 dni jako ilość dni należy wpisać kolejne 30.

Z zakładki Dane serii wykresu i Wysyłanie wyników dostępny jest *Wydruk struktury wiekowej* przedstawiający zagregowane dane w formie tabelarycznej.



Rys. 1 Struktura wiekowa należności

#### 4.6.2.1 Zapisy struktury wiekowej

Raport zawiera tabelę z informacjami o zdarzeniach składających się na dany przedział. Tabela zawiera m.in.:

- numer dokumentu
- kod i nazwę kontrahenta
- datę dokumentu
- termin płatności
- kwotę dokumentu (całkowitą) oraz kwotę pozostającą jeszcze do rozliczenia
- ilość dni, jaka minęła od wyznaczonego terminu płatności.

Raport domyślnie wyliczany jest dla przedziału wybranego (klikniętego) na wykresie nadrzędnym.

Jednak już poziomu tabeli z zapisami istnieje możliwość określenia nowych parametrów dla tabeli (bez konieczności wycofania się do raportu nadrzędnego). Oprócz parametrów określanych dla raportu nadrzędnego (*raport dla należności/zobowiązań*) istnieje możliwość sporządzenia analizy dla wszystkich dokumentów (w tym wypadku zobowiązania prezentowane są ze znakiem minus). Użytkownik ma również możliwość wybrania, z poziomu wykresu terminowości.

**Terminowość:**

- **wszystkie** – tabela będzie zawierać wszystkie płatności nierozliczone, niezależnie od wybranego wcześniej przedziału.
- **w terminie** – tabela będzie zawierać wszystkie płatności, których termin jeszcze nie minął.
- **po terminie** – w przypadku wybrania opcji po terminie istnieje możliwość ponownego zdefiniowania przedziałów, dla jakich powinien być liczony raport.

Po zdefiniowaniu kolejnych przedziałów dla płatności przeterminowanych Użytkownik powinien wybrać, dla którego przedziału będzie liczony raport. Dokonuje tego w części **Przedziały** – do wyboru ma przedział 1, 2 i 3 (zgodnie ze zdefiniowanym wcześniej przedziałami). Jeśli wybierze przedział **Więcej** – w tabeli znajdą się wszystkie płatności, których termin nie mieści się nawet w trzecim zdefiniowanym przedziale.

Z zakładki Dane serii wykresu i Wysyłanie wyników dostępne są wydruki: *Zapisy struktury wiekowej* oraz *Zapisy struktury wiekowej wg podmiotów*. Wydruki *Zapisy struktury wiekowej (wzór 2)* oraz *Zapisy struktury wiekowej wg podmiotów (wzór 2)* prezentują zapisy z podziałem na poszczególne przedziały.

### 4.6.3 Planowane wydatki wg kategorii

Analiza pokazuje dotyczące zadanego rachunku wydatki planowane w zadanym okresie w rozbiciu na kategorie (ogólne bądź wszystkie).

Dokładniej, wykazywana wartość planowanych wydatków dla danej kategorii jest sumą planowanych wydatków na zadanym rachunku, związanych z rozważaną kategorią, których data jest zawarta w zadanym okresie.

Parametry możliwe do ustalenia to:

**Rachunek** – podczas wyliczania raportu możliwe jest wskazanie konkretnego rejestru, dla którego struktura powinna być wyliczona (lista dostępna po wciśnięciu przycisku *Rachunek*). Możliwe jest również wyliczenie struktury dla wszystkich rachunków (zaznaczony parametr).

**Uwzględniaj zakres dat** – standardowo raport uwzględnia wszystkie planowane wydatki we wskazanym rejestrze. Po zaznaczeniu parametru można zawęzić ten okres.

**Uwzględniaj rozliczone płatności** – jeśli parametr jest **zaznaczony** raport uwzględnia wszystkie zdarzenia zarejestrowane w preliminarzu (zarówno w części rozliczonej jak i pozostałej do rozliczenia). Jeśli parametr jest **odznaczony** – w raporcie uwzględnione są tylko zdarzenia w części jeszcze nierozliczonej.



---

**Uwaga:** zdarzenia ze statusem *Nie podlega* są uwzględniane zawsze (zarówno w raporcie obejmującym płatności rozliczone jak i tym, który nie uwzględnia).

---

**Waluta** – Użytkownik ma możliwość wyboru dokumentów wprowadzonych w wybranej walucie lub wszystkich dokumentów, niezależnie od waluty w jakiej zostały wprowadzone. w przypadku wyboru konkretnej waluty – program ze wszystkich dokumentów wprowadzonych w rejestrze wybierze te danej walucie na ich podstawie wyliczy raport. Wartość będzie wykazana w walucie.

Natomiast w przypadku wyboru opcji **wszystkie** – w raporcie zostaną uwzględnione wszystkie dokumenty, niezależnie od waluty. Wartość zostanie wykazana w walucie systemowej (PLN), zgodnie z kursem podanym na poszczególnych dokumentach.

#### Uwzględniaj kategorie:

- **Ogólne** – w strukturze zostaną uwzględnione tylko kategorie ogólne (wyliczona wartość obejmie również wszystkie zapisy/ zdarzenia z kategoriami zdefiniowanymi jako szczegółowe w danej kategorii ogólnej)
- **Wszystkie** – analiza uwzględni wszystkie występujące na zapisach/ zdarzeniach kategorie, bez względu na to, czy będą to kategorie ogólne czy szczegółowe.

### 4.6.4 Planowane przychody wg kategorii

Analiza pokazuje dotyczące zadanego rachunku przychody planowane w zadanym okresie w rozbiciu na kategorie (ogólne bądź wszystkie).

Dokładniej, wykazywana wartość planowanych przychodów dla danej kategorii jest sumą planowanych przychodów na zadanym rachunku, związanych z rozważaną kategorią, których data jest zawarta w zadanym okresie.

Parametry możliwe do ustalenia to:

**Rachunek** – podczas wyliczania raportu możliwe jest wskazanie konkretnego rejestru, dla którego struktura powinna być wyliczona (lista dostępna po wciśnięciu przycisku *Rachunek*). Możliwe jest również wyliczenie struktury dla wszystkich rachunków (zaznaczony parametr).

**Uwzględniaj zakres dat** – standardowo raport uwzględnia wszystkie planowane wpływy we wskazanym rejestrze. Po zaznaczeniu parametru można zawęzić ten okres.

**Uwzględniaj rozliczone płatności** – jeśli parametr jest **zaznaczony** raport uwzględnia wszystkie zdarzenia zarejestrowane w preliminarzu (zarówno w części rozliczonej jak i pozostałej do rozliczenia). Jeśli parametr jest **odznaczony** – w raporcie uwzględnione są tylko zdarzenia w części jeszcze nierozliczonej.



---

**Uwaga:** zdarzenia ze statusem *Nie podlega* są uwzględniane zawsze (zarówno w raporcie obejmującym płatności rozliczone jak i tym, który ich nie uwzględnia).

---

**Waluta** – Użytkownik ma możliwość wyboru dokumentów wprowadzonych w wybranej walucie lub wszystkich dokumentów, niezależnie od waluty w jakiej zostały wprowadzone. w przypadku wyboru konkretnej waluty – program ze wszystkich dokumentów wprowadzonych w rejestrze wybierze te danej walucie na ich podstawie wyliczy raport. Wartość będzie wykazana w walucie.

Natomiast w przypadku wyboru opcji **wszystkie** – w raporcie zostaną uwzględnione wszystkie dokumenty, niezależnie od waluty. Wartość zostanie wykazana w walucie systemowej (PLN), zgodnie z kursem podanym na poszczególnych dokumentach.

**Uwzględniaj kategorie:**

- **Ogólne** – w strukturze zostaną uwzględnione tylko kategorie ogólne (wyliczona wartość obejmie również wszystkie zapisy/ zdarzenia z kategoriami zdefiniowanymi jako szczegółowe w danej kategorii ogólnej)
- **Wszystkie** – analiza uwzględni wszystkie występujące na zapisach/ zdarzeniach kategorie, bez względu na to, czy będą to kategorie ogólne czy szczegółowe.

**4.6.5 Kalendarz**

Wykres jest dostępny z poziomu zakładki *Kalendarz*.

Wykres został dokładnie opisany w rozdziale dotyczącym analizy dostępnej na *Liście raportów kasowych/ bankowych*.

## 5 Analizy dla modułu Comarch OPT!MA FAKTURY

Zestaw analiz dostępny dla modułu Comarch OPT!MA Faktury jest podobny dla wszystkich list – Faktur sprzedaży (FA), Paragonów (PA) i Rezerwacji odbiorcy (RO) oraz Faktur zakupu (FZ) i Zamówień u dostawcy (ZD).

Również w przypadku raportów dotyczących marży na dokumencie są one identyczne zarówno w przypadku formularza faktury jak i paragonu.

Ponieważ zasady wyliczania tych raportów są identyczne – omówione zostaną w oparciu o raporty dotyczące faktur sprzedaży.

W większości raportów napotkać można na parametr dotyczący wyliczanych wartości: **netto/ brutto/ ilość**. W zależności od ustawień pokazuje wartość netto lub brutto transakcji lub też przedstawiają sprzedaną/ kupioną ilość. Raporty uwzględniające ilość wyliczają sprzedaną ilość towaru zgodnie z zasadami:

- Program nie rozróżnia jednostek miary tzn. sumuje ze sobą ilości określone w różnych jednostkach miary (np. sztuki i komplety). Należy o tym pamiętać podczas wyliczania raportów dotyczących kontrahentów (gdzie sprzedawane im towary nie zawsze mają taką samą jednostkę miary).
- Ilość dla poszczególnych towarów zawsze wykazywana jest w jednostce podstawowej.
- Jeśli na transakcji wystąpił towar w opakowaniu zbiorczym – ilość zostaje przeliczona na jednostkę podstawową.

Na raportach dotyczących sprzedaży (FA i PA) dostępne są parametry dotyczące rodzaju dokumentów, które powinny być **uwzględniane** podczas liczenia. Użytkownik ma do dyspozycji następujące parametry:

- Uwzględniaj FA bez WZ – uwzględnione zostaną faktury, do których nie zostały utworzone dokumenty WZ (z wyłączeniem FA utworzonych do paragonów, nawet jeśli te nie posiadają WZ)
- Uwzględniaj FA z WZ - uwzględnione zostaną faktury z WZ (z wyłączeniem FA tworzonych do paragonów, nawet jeśli te posiadają WZ)
- Uwzględniaj PA bez FA – uwzględnione zostaną paragony bez FA (niezależnie od tego, czy posiadają dokumenty WZ)
- Uwzględniaj PA z FA – uwzględnione zostaną paragony, do których utworzono FA (niezależnie od tego, czy posiadają dokumenty WZ)

W zależności od zaznaczeń program wylicza raport dla określonych typów dokumentów. Tak więc w przypadku, gdy zaznaczone zostaną dwa pierwsze parametry (FA bez WZ oraz FA z WZ) – analiza obejmie wszystkie FA, z wyjątkiem tych wystawionych do PA. Aby analiza obejmowała wszystkie Faktury Sprzedaży – Użytkownik powinien dodatkowo zaznaczyć opcję PA z FA.

Dodatkowo Użytkownik może w raporcie uwzględnić korekty do dokumentów pierwotnych. należy pamiętać, że w przypadku korekt do dokumentów pierwotnych nie jest znany koszt własny towaru, w związku z czym cała ich wartość jest wliczana również w marżę.



**Uwaga:** Analizy, które można wykonać w oparciu o wskazaną grupę towarów liczone są wyłącznie w odniesieniu do **grupy głównej towaru**, definiowanej na zakładce *Ogólne* karty towarowej. W analizach nie są uwzględniane grupy wskazane na zakładce *Grupy* karty towaru.

### 5.1 Analizy dostępne z list dokumentów

Raporty zdefiniowane dla modułu *Comarch OPT!MA Faktury* są dostępne z poziomu list dokumentów.

#### 5.1.1 Analiza sprzedaży wg kontrahentów

Raport ma na celu sporządzenie analizy wartości sprzedaży dla poszczególnych kontrahentów.

Na raporcie znajdują się pola:

**Przejmij filtr z aplikacji** – zaznaczenie spowoduje, że raport zostaje wyliczony dla dokumentów wyfiltrowanych na liście, z poziomu której uruchamiamy analizę. Inne parametry nie są wtedy dostępne, ponieważ raport jest wyliczony dla dokumentów wyfiltrowanych na liście.

Możliwość zaznaczenia pozostałych parametrów istnieje jedynie wtedy, gdy nie jest aktywne przejmowanie parametrów z listy:

**Kontrahenci z grupy** – raport może obejmować sprzedaż dla wszystkich kontrahentów (parametr niezaznaczony) lub tylko kontrahentów z określonej grupy. Po zaznaczeniu istnieje możliwość wpisania kodu grupy lub jej wybrania z listy wyświetlonej po wciśnięciu przycisku *Grupa*.

**Za okres** – istnieje możliwość określenia okresu, w jakim nastąpiła sprzedaż (podczas wyliczania wartości zostaną uwzględnione jedynie faktury z datą sprzedaży w podanym okresie).

**Uwzględniane dokumenty** – Użytkownik może tworzyć dowolne zestawienia uwzględniające wybrane rodzaje dokumentów. Zasady zostały opisane w rozdziale *Analizy dla modułu Comarch OPT!MA FAKTURY*.

**Pokaż pierwszy** – w zależności od ustawionej wielkości program wylicza raport dla pierwszych *n* kontrahentów (wg wielkości obrotu).

**Wartość netto/ brutto/ ilość** – w zależności od zaznaczenia wyniki ukazują wartość sprzedaży netto lub brutto albo sprzedaną ilość. Zasady zostały opisane w rozdziale *Analizy dla modułu Comarch OPT!MA FAKTURY*.

**Sortowanie wg: obrotów/ marży/ kodu** – parametr jest odpowiedzialny za sposób sortowania wyników w raporcie. Podczas sortowania uwzględniana może być wielkość obrotów, wielkość marży lub tylko kod towaru.

W przypadku raportów liczonych dla **ilości** – wyniki mogą być sortowane albo wg wartości (jeśli zaznaczona jest opcja wg obrotu/ wg marży) lub zgodnie z kodem towarów (jeśli zaznaczona jest opcja wg kodu).

### 5.1.1.1 Sprzedaż towarów dla kontrahenta

Wykresem podrzędnym dla *Analizy sprzedaży dla kontrahentów* jest sprzedaż poszczególnych towarów dla wybranego kontrahenta.



Wykres podrzędny uzyskujemy klikając na wykresie w część odpowiadającą wartości sprzedaży dla konkretnego kontrahenta.

Parametry możliwe do ustalenia:

**Towary z grupy** - uwzględniane mają być wszystkie towary lub z wybranej grupy (jeśli parametr jest zaznaczony – uaktywniane jest pole *Grupa*).

**Uwzględniaj faktury/ Uwzględniaj paragony** – w zależności od zaznaczenia w raporcie uwzględniane są tylko faktury sprzedaży, tylko paragony lub obydwa typy dokumentów równocześnie.

W przypadku raportu liczonego dla paragonów – nie zostaną uwzględnione paragony przekształcone do faktur

**Pokaż pierwszych** – w zależności od ustawionej wielkości program wylicza raport dla pierwszych *n* towarów (wg wielkości obrotu).

**Wartość netto/ brutto/ ilość** – w zależności od zaznaczenia wyniki ukazują wartość sprzedaży netto lub brutto lub wg sprzedanej ilości. Zasady wyliczania raportu dla ilości zostały opisane w rozdziale *Analizy dla modułu Comarch OPT!MA FAKTURY*.

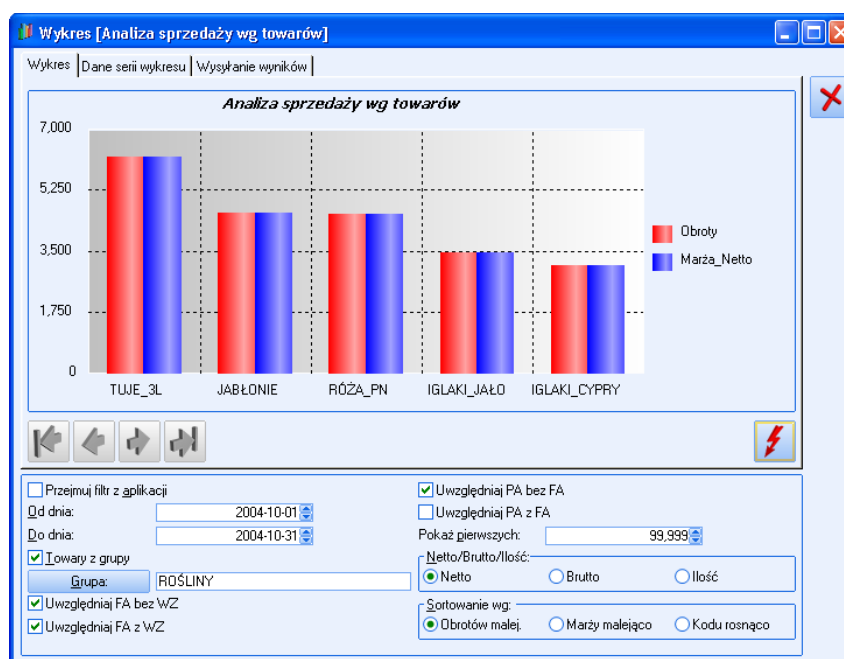
**Sortowanie wg: obrotów/ marży/ kodu** – parametr jest odpowiedzialny za sposób sortowania wyników w raporcie. Podczas sortowania uwzględniana może być wielkość obrotów, wielkość marży lub tylko kod towaru.

W przypadku raportów liczonych dla **ilości** – wyniki mogą być sortowane albo wg wartości (jeśli zaznaczona jest opcja wg obrotu/ wg marży) lub zgodnie z kodem towarów (jeśli zaznaczona jest opcja wg kodu).

**Uwzględniane dokumenty** – Użytkownik ma możliwość zdefiniowania, które typy dokumentów mają być uwzględniane podczas wyliczania raportów. Zasady opisano w rozdziale *Analizy dla modułu Comarch OPT!MA FAKTURY*.

### 5.1.2 Analiza sprzedaży wg towarów

Raport ma na celu sporządzenie analizy wartości netto sprzedaży w zależności od kodu towaru.



Rys. 2 Analiza sprzedaży towarów wg wartości netto

Na raporcie znajdują się pola:

**Przejmij filtr z aplikacji** – zaznaczenie spowoduje, że raport zostaje wyliczony dla dokumentów wyfiltrowanych na liście, z poziomu której uruchamiamy analizę.

Zaznaczenie pozostałych parametrów jest możliwe po odznaczeniu przejmowania parametrów z listy:

**Towary z grupy** – raport może obejmować sprzedaż wszystkich towarów (parametr niezaznaczony) lub tylko towarów z wybranej grupy w cenniku. Po zaznaczeniu istnieje możliwość wpisania kodu grupy lub jej wybrania z listy wyświetlonej po wciśnięciu przycisku *Grupa*.

**Za okres** – istnieje możliwość określenia okresu, w jakim nastąpiła sprzedaż (podczas wyliczania wartości zostaną uwzględnione jedynie faktury sprzedaży z datą sprzedaży w podanym okresie).

**Uwzględniane dokumenty** – Użytkownik ma możliwość zdefiniowania, które typy dokumentów mają być uwzględniane podczas wyliczania raportów. Zasady opisano w rozdziale *Analizy dla modułu Comarch OPT!MA FAKTURY*.

**Pokaż pierwszych** – w zależności od ustawionej wielkości program wylicza raport dla pierwszych *n*-kontrahentów (wg wielkości obrotu).

**Wartość netto/ brutto/ ilość** – w zależności od zaznaczenia wyniki ukazują wartość sprzedaży netto lub brutto lub wg sprzedanej ilości. Zasady wyliczania raportu dla ilości zostały opisane w rozdziale *Analizy dla modułu Comarch OPT!MA FAKTURY*.

**Sortowanie wg: obrotów/ marży/ kodu** – parametr jest odpowiedzialny za sposób sortowania wyników w raporcie. Podczas sortowania uwzględniana może być wielkość obrotów, wielkość marży lub tylko kod towaru.

W przypadku raportów liczonych dla **ilości** – wyniki mogą być sortowane albo wg wartości (jeśli zaznaczona jest opcja wg obrotu/ wg marży) lub zgodnie z kodem towarów (jeśli zaznaczona jest opcja wg kodu).



**Uwaga:** podczas wyliczania raportu uwzględniana jest zaznaczona kombinacja parametrów

*Np. jeśli określimy grupy towarów oraz okres raportu – wyliczona zostanie sprzedaż danej grupy w podanym okresie. Jeśli zaznaczymy przejmowanie parametrów z listy oraz określimy grupę towarów – wyliczony zostanie raport obejmujący sprzedaż wybranej grupy towarów na wyfiltrowanych na liście dokumentach sprzedaży.*

#### 5.1.2.1 Sprzedaż towaru dla kontrahentów

Jako wykres podrzędny podpięta jest *Analiza sprzedaży towaru dla kontrahentów*, przedstawiająca sprzedaż wybranego towaru dla poszczególnych kontrahentów.



Wykres podrzędny uzyskujemy klikając na wykresie w część odpowiadającą wartości sprzedaży konkretnego towaru.

Parametry możliwe do ustalenia to:

**Kontrahenci z grupy** – uwzględniana ma być sprzedaż towaru dla wszystkich kontrahentów lub tylko z wybranej grupy (jeśli parametr jest zaznaczony – uaktywniane jest pole *Grupa*).

**Uwzględniane dokumenty** – Użytkownik ma możliwość zdefiniowania, które typy dokumentów mają być uwzględniane podczas wyliczania raportów. Zasady opisano w rozdziale *Analizy dla modułu Comarch OPT!MA FAKTURY*.

**Pokaż pierwszych** – w zależności od ustawionej wielkości program wylicza raport dla pierwszych *n* kontrahentów (wg wielkości obrotu).

**Wartość netto/ brutto/ ilość** – w zależności od zaznaczenia wyniki ukazują wartość sprzedaży netto lub brutto lub wg sprzedanej ilości. Zasady wyliczania raportu dla ilości zostały opisane w rozdziale *Analizy dla modułu Comarch OPT!MA FAKTURY*.

**Sortowanie wg: obrotów/ marży/ kodu** – parametr jest odpowiedzialny za sposób sortowania wyników w raporcie. Podczas sortowania uwzględniana może być wielkość obrotów, wielkość marży lub tylko kod towaru.

W przypadku raportów liczonych dla **ilości** – wyniki mogą być sortowane albo wg wartości (jeśli zaznaczona jest opcja wg obrotu/ wg marży) lub zgodnie z kodem towarów (jeśli zaznaczona jest opcja wg kodu).

#### 5.1.3 Analiza sprzedaży wg grup

Raport pozwala uzyskać wartość sprzedaży netto w poszczególnych grupach towarów lub kontrahentów, w zależności od ustalonych parametrów.

**Przejmij filtr z aplikacji** – zaznaczenie spowoduje, że raport zostaje wyliczony dla dokumentów wyfiltrowanych na liście, z poziomu której uruchamiamy analizę. Inne parametry nie są wtedy dostępne, ponieważ raport jest wyliczony dla dokumentów wyfiltrowanych na liście.

Możliwość zaznaczenia pozostałych parametrów istnieje jedynie wtedy, gdy nie jest aktywne przejmowanie parametrów z listy:

**Pokaż pierwszych** – istnieje możliwość określenia ile grup powinno być wykazanych w wynikach raportu. w zależności od wskazanej wartości zostaną uwzględnione grupy o najwyższej wartości sprzedaży. Sprzedaż dla grup, które nie będą uwzględnione jako indywidualne pozycje zostaną ukazane na wykresie zbiorczo jako pozycja *Pozostałe*.

**Za okres** – okres, za jaki mają być uwzględniane wystawione dokumenty

**Grupy kontrahentów/ towarowe** – w zależności od zaznaczenia raport jest liczony dla grup kontrahentów lub towarów.

**Uwzględniane dokumenty** – Użytkownik ma możliwość zdefiniowania, które typy dokumentów (FA, PA) mają być uwzględniane podczas wyliczania raportów. Zasady opisano w rozdziale *Analizy dla modułu Comarch OPT!MA FAKTURY*.

**Wartość netto/ brutto/ ilość** – w zależności od zaznaczenia wyniki ukazują wartość sprzedaży netto lub brutto lub wg sprzedanej ilości. Zasady wyliczania raportu dla ilości zostały opisane w rozdziale *Analizy dla modułu Comarch OPT!MA FAKTURY*.

Jako wykres podrzędny w przypadku analizy sprzedaży otrzymamy:

- jeśli wykonywana jest analiza sprzedaży wg grup kontrahentów – wykres podrzędny to *analiza sprzedaży wg grup towarowych w wybranej grupie kontrahentów*
- jeśli wykonywana jest analiza sprzedaży wg grup towarowych – wykres podrzędny to *analiza sprzedaży wg grup kontrahentów w wybranej grupie towarowej*.

#### 5.1.3.1 Sprzedaż wg grup towarowych w grupie kontrahentów

Wykres otrzymamy jeśli jako wykres nadrzędny zdefiniowana będzie analiza sprzedaży dla **grup kontrahentów**. Analizę dla konkretnej grupy kontrahentów uzyskujemy klikając na wykresie w część odpowiadającą sprzedaży dla tej właśnie grupy.

Na wykresie aktywne są parametry:

**Pokaż pierwszych** – określa ilość grup, które powinny być wykazane w raporcie jako indywidualne pozycje (parametr dział analogicznie jak w przypadku wykresu nadrzędnego).

**Od dnia... do dnia** – okres za jaki liczony ma być raport (wartości przejmowane są z wykresu nadrzędnego, ale można je zmienić)

**Uwzględniane dokumenty** – Użytkownik ma możliwość zdefiniowania, które typy dokumentów mają być uwzględniane podczas wyliczania raportów. Zasady opisano w rozdziale *Analizy dla modułu Comarch OPT!MA FAKTURY*.

**Wartość netto/ brutto/ ilość** – w zależności od zaznaczenia wyniki ukazują wartość sprzedaży netto lub brutto lub wg sprzedanej ilości. Zasady wyliczania raportu dla ilości zostały opisane w rozdziale *Analizy dla modułu Comarch OPT!MA FAKTURY*.

#### 5.1.3.2 Sprzedaż wg grup kontrahentów w grupie towarowej

Wykres otrzymamy jeśli jako wykres nadrzędny zdefiniowana będzie analiza sprzedaży dla **grup towarowych**. Analizę dla konkretnej grupy towarowej uzyskujemy klikając na wykresie nadrzędnym w część odpowiadającą sprzedaży dla tej właśnie grupy.

Obsługa okna jest identyczna jak w przypadku analizy wg grup towarowych.

#### 5.1.4 Analiza sprzedaży wg kategorii

Raport pozwala uzyskać wartość sprzedaży netto w poszczególnych kategoriach przypisanych na transakcjach towarom (w elementach dokumentów) lub kontrahentom (w nagłówkach dokumentów).

**Przejmij filtr z aplikacji** – zaznaczenie spowoduje, że raport zostaje wyliczony dla dokumentów wyfiltrowanych na liście, z poziomu której uruchamiamy analizę. Inne parametry nie są wtedy dostępne, ponieważ raport jest wyliczany dla dokumentów wyfiltrowanych na liście.

Możliwość zaznaczenia pozostałych parametrów istnieje jedynie wtedy, gdy nie jest aktywne przejmowanie parametrów z listy:

**Pokaż pierwszych** – liczba kategorii, które powinny być wykazane w wynikach raportu jako indywidualne pozycje. Sprzedaż dla kategorii, które nie będą uwzględnione jako indywidualne pozycje zostaną ukazane na wykresie zbiorczo jako pozycja *Pozostałe*.

**Okres** – okres za jaki powinien być liczony raport

**Dla kategorii towarów/ kontrahentów** – w zależności od zaznaczenia raport będzie liczony na podstawie kategorii zapisanych w elementach dokumentów (dla kategorii towarów) lub nagłówkach dokumentów (dla kategorii kontrahentów).

Podczas wyliczania wartości sprzedaży w poszczególnych kategoriach istnieje możliwość dodatkowego określenia grupy kontrahentów i towarów, dla których raport ma być liczony.

**Kontrahenci wszyscy/ grupa** – w zależności od ustawienia w raporcie mogą być uwzględniane dokumenty wystawione tylko dla kontrahentów ze wskazanej grupy. Otrzymujemy tym samym raport sprzedaży dla wskazanej grupy kontrahentów z rozbiciem na poszczególne kategorie.

**Towary wszystkie/ grupa** – w zależności od ustawienia uwzględniane mogą być jedynie pozycje faktur przypisane do wskazanej grupy. Jako wynik otrzymujemy wtedy sprzedaż towarów z danej grupy w rozbiciu na kategorie.

Jeśli równocześnie określimy zarówno grupę kontrahentów jak i grupę towarów to otrzymamy raport ukazujący sprzedaż danej grupy towarów dla danej grupy kontrahentów w rozbiciu na kategorie.

**Uwzględniane dokumenty** – Użytkownik ma możliwość zdefiniowania, które typy dokumentów mają być uwzględniane podczas wyliczania raportów. Zasady opisano w rozdziale *Analizy dla modułu Comarch OPT!MA FAKTURY*.

**Wartość netto/ brutto/ ilość** – w zależności od zaznaczenia wyniki ukazują wartość sprzedaży netto lub brutto lub wg sprzedanej ilości. Zasady wyliczania raportu dla ilości zostały opisane w rozdziale *Analizy dla modułu Comarch OPT!MA FAKTURY*.

#### 5.1.4.1 Sprzedaż wy grup towarowych/ kontrahentów w kategorii

Jako wykres podrzędny zdefiniowana jest analiza sprzedaży wg grup towarowych/ kontrahentów w obrębie wybranej kategorii.



Wykres podrzędny uzyskujemy klikając na wykresie w część odpowiadającą sprzedaży w konkretnej kategorii.

Klikając w część wykresu otrzymujemy raport określający sprzedaż w obrębie danej kategorii, z podziałem na grupy towarowe lub kontrahentów (w zależności od ustawień w oknie).

Możliwe do ustalenia parametry to:

**Grupy kontrahentów/ towarowe** – w zależności od ustawień otrzymujemy raport przedstawiający:

- **kontrahentów** – sprzedaż dla poszczególnych grup kontrahentów w obrębie danej kategorii.
- **towarów** – sprzedaż dla poszczególnych grup towarowych w obrębie danej kategorii.

**Pokaż pierwszych** - liczba grup towarowych/ kontrahentów, które powinny być wykazane w wynikach raportu jako indywidualne pozycje. Sprzedaż dla grup, które nie będą uwzględnione jako indywidualne pozycje zostaną ukazane na wykresie zbiorczo jako pozycja *Pozostałe*.

**Uwzględniane dokumenty** – Użytkownik ma możliwość zdefiniowania, które typy dokumentów mają być uwzględniane podczas wyliczania raportów. Zasady opisano w rozdziale *Analizy dla modułu Comarch OPT!MA FAKTURY*.

**Wartość netto/ brutto/ ilość** – w zależności od zaznaczenia wyniki ukazują wartość sprzedaży netto lub brutto lub wg sprzedanej ilości. Zasady wyliczania raportu dla ilości zostały opisane w rozdziale *Analizy dla modułu Comarch OPT!MA FAKTURY*.

**Okres** – istnieje możliwość ponownego określenia zakresu dat, które powinien obejmować raport podrzędny.

*Można to wykorzystać w następujący sposób: wyliczamy raport dla kategorii za okres trzech miesięcy. Następnie w ramach danej kategorii otrzymujemy raport wykazujący sprzedaż dla grup kontrahentów. Dzięki możliwości zmiany daty na wykresie podrzędnym jesteśmy w stanie wyliczyć raport ukazujący sprzedaż za poszczególne miesiące (bez konieczności odwoływania się i ponownego przeliczania raportu nadrzędnego).*

#### 5.1.5 Udziały kontrahentów w sprzedaży

Raport pozwala ustalić udział w sprzedaży (wartość netto sprzedaży) dla poszczególnych kontrahentów w zależności od ustalonych parametrów.

**Okres** – okres za jaki mają być uwzględniane dokumenty.

**Tylko pierwszych** – liczba kontrahentów, którzy mają być uwzględnieni w wynikach jako indywidualne pozycje. Sprzedaż dla pozostałych kontrahentów jest uwzględniana jako jedna pozycja *Pozostali*.

**Kontrahenci z grupy** – raport może być liczony tylko dla kontrahentów ze wskazanej grupy.

**Towary** – raport może uwzględniać sprzedaż towarów dla kontrahentów (wszystkich lub z grupy):

- **wszystkie** – sprzedaż wszystkich towarów dla poszczególnych kontrahentów
- **grupy** – sprzedaż wybranej grupy towarów dla poszczególnych kontrahentów . Uaktywnione zostaje pole *Grupa* gdzie należy wpisać / wybrać z listy kod grupy towarowej.
- **kod** – sprzedaż wybranego towaru dla poszczególnych kontrahentów. Uaktywnione zostaje pole *Towar*, gdzie należy wpisać/ wybrać z listy kod towaru.

**Wartość netto/ brutto/ ilość** – w zależności od zaznaczenia wyniki ukazują wartość sprzedaży netto lub brutto lub wg sprzedanej ilości. Zasady wyliczania raportu dla ilości zostały opisane w rozdziale *Analizy dla modułu Comarch OPT!MA FAKTURY*.

**Uwzględniane dokumenty** – Użytkownik ma możliwość zdefiniowania, które typy dokumentów mają być uwzględniane podczas wyliczania raportów. Zasady opisano w rozdziale *Analizy dla modułu Comarch OPT!MA FAKTURY*.

#### 5.1.6 Udziały towarów w sprzedaży

Raport pozwala ustalić udział w sprzedaży (wartość netto sprzedaży) poszczególnych towarów w zależności od ustalonych parametrów.

**Okres** – okres za jaki mają być uwzględniane dokumenty.

**Tylko pierwszych** – liczba towarów, które mają być uwzględnione w wynikach jako indywidualne pozycje. Sprzedaż pozostałych towarów jest uwzględniana jako jedna pozycja *Pozostali*.

**Towary z grupy** – raport może być liczony tylko dla towarów ze wskazanej grupy.

**Kontrahenci** – raport może uwzględniać sprzedaż towarów (wszystkich lub wybranej grupy) dla kontrahentów:

- **wszyscy** – sprzedaż poszczególnych towarów dla wszystkich kontrahentów
- **grupa** – sprzedaż poszczególnych towarów dla wybranej grupy kontrahentów. Uaktywnione zostaje pole *Grupa* gdzie należy wpisać/ wybrać z listy kod grupy kontrahentów.
- **kod** – sprzedaż poszczególnych towarów dla danego kontrahenta. Uaktywnione zostaje pole *kontrahent*, gdzie należy wpisać/ wybrać z listy kod kontrahenta.

**Wartość netto/ brutto/ ilość** – w zależności od zaznaczenia wyniki ukazują wartość sprzedaży netto lub brutto lub wg sprzedanej ilości. Zasady wyliczania raportu dla ilości zostały opisane w rozdziale *Analizy dla modułu Comarch OPT!MA FAKTURY*.

**Uwzględniane dokumenty** – Użytkownik ma możliwość zdefiniowania, które typy dokumentów mają być uwzględniane podczas wyliczania raportów. Zasady opisano w rozdziale *Analizy dla modułu Comarch OPT!MA FAKTURY*.

### 5.1.7 Sprzedaż w czasie

Raport pozwala ustalić wartość sprzedaży w poszczególnych dniach/ miesiącach na podstawie określonych parametrów.

**Okres** – okres jaki ma obejmować raport

**Grupuj wg dni/ miesięcy** – otrzymujemy wartość sprzedaży w danym dniu lub w całym miesiącu (analiza ma sens dla okresu obejmującego kilka miesięcy).

**Kontrahenci** – raport może obejmować sprzedaż dla kontrahentów:

- **wszyscy** – raport obejmuje sprzedaż dla wszystkich kontrahentów
- **grupa** – raport obejmuje sprzedaż dla wybranej grupy kontrahentów. Uaktywnione zostaje pole *Grupa*, gdzie należy wpisać/ wskazać kod grupy kontrahentów.
- **kod** – raport obejmuje sprzedaż tylko dla wybranego kontrahenta. Uaktywnione zostaje pole *Kontrahent*, gdzie należy wpisać/ wskazać z listy kod kontrahenta.

**Towary** – raport może uwzględniać sprzedaż towarów:

- **wszystkie** – raport obejmuje sprzedaż wszystkich towarów
- **grupa** – raport obejmuje sprzedaż tylko wybranej. Uaktywnione zostaje pola *Grupa*, gdzie należy wpisać/ wybrać z listy kod grupy towarów.
- **kod** – raport obejmuje sprzedaż wybranego towaru. Uaktywnione zostaje pole *Towar*, gdzie należy wpisać/ wybrać z listy kod towaru.

**Wartość netto/ brutto/ ilość** – w zależności od zaznaczenia wyniki ukazują wartość sprzedaży netto lub brutto lub wg sprzedanej ilości. Zasady wyliczania raportu dla ilości zostały opisane w rozdziale *Analizy dla modułu Comarch OPT!MA FAKTURY*.

**Uwzględniane dokumenty** – Użytkownik ma możliwość zdefiniowania, które typy dokumentów (FA, PA) mają być uwzględniane podczas wyliczania raportów. Zasady opisano w rozdziale *Analizy dla modułu Comarch OPT!MA FAKTURY*.

W oknie wykresu *Sprzedaż w czasie* aktywna jest zakładka **Parametry graficzne**, gdzie mamy możliwość określenia typu wykresu kolumnowy/ liniowy.

## 5.2 Formularz faktury sprzedaży

### 5.2.1 Marża dokumentu

Analiza pokazuje wartość netto zadanego dokumentu i marżę na tym dokumencie (wyliczoną jako różnica wartości netto i wartości zakupu).

Sposób wyliczania marży na dokumencie zależy od kombinacji dwóch parametrów w *Konfiguracji firmy/ Magazyn/ Parametry*:

parametr **Inicjacja dokumentu: rezerwacja/ pobranie**: czy dokument FS/ PA rezerwuje towar czy pobiera go od razu z magazynu (bez dokumentu WZ)

parametr **Symulacja wartości zakupu (marży)**: czy symulacja wartości zakupu ma opierać się na średniej cenie zakupu, czy na ostatniej cenie zakupu z karty towaru

Jeśli faktura sprzedaży **REZERWUJE** towar to do momentu utworzenia dokumentu WZ nie ma informacji o rzeczywistych cenach zakupu. Symulacja wartości zakupu może przebiegać na trzy sposoby:

- jeśli parametr dotyczący symulacji marży **nie jest aktywny**: koszt nie jest wyliczany tzn. marża = wartości sprzedaży
- jeśli zaznaczona jest **symulacja wg ostatniej ceny zakupu**: koszt towaru wyliczany jest na podstawie ostatniej ceny zakupu pobieranej z karty towaru.
- jeśli zaznaczona jest symulacja **wg średniej ceny z zasobów**: na podstawie łącznej wartości zasobów w magazynie oraz ilości towaru program wylicza średnią cenę z zasobów i na jej podstawie wylicza koszt towaru.

Jeśli faktura sprzedaży **POBIERA** towar z magazynu to informacja o rzeczywistym koszcie towaru jest dostępna już przed wygenerowaniem dokumentu WZ. o tym, kiedy towar jest zdjęty z magazynu (automatycznie wtedy mamy informacje o koszcie towaru) decyduje parametr **Kontrola ilości na dok. rozchodowych** w *Konfiguracji firmy/ Magazyn/ Parametry*:

- **przy akceptacji pozycji** – towar jest pobierany w chwili wpisania pozycji na fakturę. Tak więc od razu mamy informację o rzeczywistym koszcie towaru i podana marża jest marżą rzeczywistą
- **w edycji przed zapisem** – towar jest pobierany z magazynu w chwili pierwszego zapisu całego dokumentu. Dlatego też aby otrzymać informację o rzeczywistym koszcie należy zapisać dokument (np. do bufora). Po ponownym otwarciu, kiedy towar został już zdjęty z magazynu, wykazywana marża jest wyliczona na podstawie rzeczywistego kosztu własnego towaru. Przed pierwszym zapisem dokumentu – wykazana marża oparta jest na symulacji (podobnie jak w przypadku rezerwacji towaru na fakturze).

#### 5.2.1.1 Marża dokumentu wg towarów

Jako wykres podrzędny dla *Marży dokumentu* zdefiniowana jest analiza marży wg towarów. Wykres pokazuje udziały poszczególnych towarów w wartości netto zadanego dokumentu i w marży na tym dokumencie.

## 6 Analizy dla modułu Comarch OPT!MA HANDEL



**Uwaga:** Analizy, które można wykonać w oparciu o wskazaną grupę towarów liczone są wyłącznie w odniesieniu do **grupy głównej towaru**, definiowanej na zakładce *Ogólne* karty towarowej. W analizach nie są uwzględniane grupy wskazane na zakładce *Grupy* karty towaru.

### 6.1 Lista zasobów

#### 6.1.1 Wartość zasobów w czasie

Raport wylicza sumaryczną wartość zasobów na każdy dzień z podanego okresu.

**Wszystkie magazyny** – jeśli parametr jest zaznaczony analiza dotyczy wszystkich magazynów. Po odznaczeniu tego parametru (puste pole) raport będzie dotyczył tylko jednego, wybranego magazynu..

**Od dnia/ Do dnia** – daty określające początek i koniec analizowanego okresu

**Towary** – raport może uwzględniać zasoby:

- **Wszystkie** – wyliczona zostanie wartość wszystkich zasobów
- **Grupa** – analiza obejmuje tylko towary z wybranej grupy. Po zaznaczeniu tego parametru uaktywnia się pole *Grupa*, w które należy wpisać/wybrać z listy symbol danej grupy towarowej.
- **Kod** – raport będzie dotyczył tylko jednego, wybranego towaru. Po zaznaczeniu tego parametru uaktywnia się pole *Towar*, w które należy wpisać/wybrać z listy kod towaru.

**Netto/ brutto** – analiza może dotyczyć wartości netto lub brutto zasobów

#### 6.1.2 Ilość zasobów w czasie

Analiza przedstawia rozkład ilości zasobów na poszczególne dni podanego okresu.

**Wszystkie magazyny** – jeśli parametr jest zaznaczony analiza dotyczy wszystkich magazynów. Po odznaczeniu tego parametru (puste pole) raport będzie dotyczył tylko jednego, wybranego magazynu..

**Od dnia/ Do dnia** – daty określające początek i koniec analizowanego okresu

**Towary** – raport może uwzględniać zasoby:

- **Wszystkie** – wyliczona zostanie wartość wszystkich zasobów
- **Grupa** – analiza obejmuje tylko towary z wybranej grupy. Po zaznaczeniu tego parametru uaktywnia się pole *Grupa*, gdzie należy wpisać/wybrać z listy symbol danej grupy towarowej.
- **Kod** – raport będzie dotyczył tylko jednego, wybranego towaru. Po zaznaczeniu tego parametru uaktywnia się pole *Towar*, w które należy wpisać/wybrać z listy kod towaru.

**Ilość** – raport można wykonać dla jednej z podanych ilości:

- **Ilość** – towaru na magazynie.
- **Rezerwacje** – na ilość zarezerwowanego towaru mają wpływ dokumenty handlowe w buforze (rezerwacje bezterminowe) i rezerwacje odbiorców.
- **Braki** – powstają, gdy zarezerwowano więcej towaru niż mamy go na magazynie.
- **Ilość dostępna** – równa jest ilości pomniejszonej o wszystkie rezerwacje.

#### 6.1.3 Plan dostaw

Analiza oparta o wykres ilość zasobów w czasie. Zadaniem wykresu jest pokazanie, czy ilość uwzględniająca rezerwacje i zamówienia (czyli wypadkowa) zawsze będzie powyżej zera (powinna). Jeśli wypadkowa schodzi poniżej zera, oznacza to, że należy zamówić więcej towaru.

Na wykresie pokazywane są trzy serie: ilość pomniejszona o rezerwacje, ilość zamówiona i wypadkowa (różnica dwóch pierwszych wartości).

**Wszystkie magazyny** – jeśli parametr jest zaznaczony analiza dotyczy wszystkich magazynów. Po odznaczeniu tego parametru (puste pole) raport będzie dotyczył tylko jednego, wybranego magazynu..

**Od dnia/ Do dnia** – daty określające początek i koniec analizowanego okresu

**Towary** – raport może uwzględniać zasoby:

- **Wszystkie** – wyliczona zostanie wartość wszystkich zasobów
- **Grupa** – analiza obejmuje tylko towary z wybranej grupy. Po zaznaczeniu tego parametru uaktywnia się pole *Grupa*, gdzie należy wpisać/wybrać z listy symbol danej grupy towarowej.
- **Kod** – raport będzie dotyczył tylko jednego, wybranego towaru. Po zaznaczeniu tego parametru uaktywnia się pole *Towar*, w które należy wpisać/wybrać z listy kod towaru.

#### 6.1.4 Wskaźniki magazynowe

Wskaźniki magazynowe to iloraz sprzedaży, do średniej wartości magazynu w okresie czasu:

$$Wm = S/M$$

**S** - sprzedaż liczona jako suma wartości netto w zadanym okresie

**M** - średnia wartość stanu magazynowego w zadanym okresie, w Comarch OPT!MA liczona jako suma wartości stanu w poszczególnych dniach podzielona przez ilość dni.

**Przykład:**

Towar A

PZ 10 szt. w cenie 10 zł. (02.11)

FA 1 szt w cenie 20 zł. (03.11)

Wykonujemy analizę sprzedaży wg towarów, na niej otrzymujemy 20 zł - wartość netto, lub ilościowo - 1 szt.

Wykonujemy raport: "wskaźnik magazynowy" za 1 dzień (03.11) - wartościowy oraz ilościowy.

Wg powyższego wzoru otrzymujemy:

a) wartościowo

$20:90:1=0,2222$

b) ilościowo:

$1:9:1=0,1111$

jeśli to samo wykonamy np. za okres 2 dni wtedy otrzymamy: (daty od 2-3.11)

a) wartościowo:

$20:95:2=0,1053$

b) ilościowo:

$1:9,5:2=0,0526$

Analogicznie, jeśli ilość dni zostaje zwiększana.

Możemy się spotkać z podstawianiem pod M stanu końcowego, stanu początkowego lub sumy tych stanów podzielonej przez 2. Ponieważ w Comarch OPT!MA wyliczenia są bardzo dokładne, dlatego dla dużych baz danych (duża ilość towarów) liczenie tego raportu może trwać bardzo długo. Jeśli średni stan magazynu dla danego towaru w analizowanym okresie jest zerowy, to dla takiego towaru wskaźnik ustawiany jest na -99999999999999.99.

Wskaźnik pokazuje, w jakim stopniu towary się sprzedają. Niski wskaźnik mają towary zalegające na magazynie. Wysoki mają te, które dobrze rotują (duża sprzedaż przy małej wartości stanu), nie zalegają na magazynie w stosunku do sprzedaży.

Możemy spotkać się też z innym miernikiem - tzw. rotacja, czyli odwrotność powyższego:

$R = M/S$

Interpretacja jest odwrotna - "chodliwe" towary mają niski wskaźnik.

Zwykle wskaźniki/rotację liczy się wartościowo – w Comarch OPT!MA mamy dodatkowo ilość, czyli dokładnie to samo, ale zamiast wartości bierzemy do wzorów ilości (ilość sprzedana przez średnią ilość na magazynie).

## 6.2 Wydania zewnętrzne/ Przyjęcia zewnętrzne.

Z poziomu listy WZ i listy PZ dostępne są analogiczne analizy. Różnica pomiędzy nimi polega na uwzględnianiu dokumentów w buforze. Analizy wykonywane dla **WZ** uwzględniają wszystkie aktywne dokumenty, również te w buforze. **Przyjęcia zewnętrzne** o statusie bufor są pomijane w trakcie wykonywania analiz.

Analizy nie dotyczą dokumentów **anulowanych**.

### 6.2.1 Analiza WZ/PZ wg kontrahentów

Raport przedstawia wartość dokumentów WZ/PZ dla poszczególnych kontrahentów.

Na raporcie znajdują się następujące pola:

**Przejmij filtr z aplikacji** – zaznaczenie spowoduje, że raport zostaje wyliczony dla dokumentów wyfiltrowanych na liście, z poziomu której uruchamiamy analizę. Inne parametry nie są wtedy dostępne, ponieważ raport jest wyliczony dla dokumentów wyfiltrowanych na liście.

Możliwość zaznaczenia pozostałych parametrów istnieje jedynie wtedy, gdy nie jest aktywne przejmowanie parametrów z listy:

**Pokaż pierwszych** – program uwzględni pierwszych  $n$  kontrahentów, dla których wyliczone wartości będą największe.

**Data od/ Data do** – istnieje możliwość zdefiniowania okresu, w jakim nastąpiło wydanie towaru.

**Kontrahenci z grupy** – raport może obejmować wydania dla wszystkich kontrahentów (parametr niezaznaczony) lub tylko kontrahentów z określonej grupy. Po zaznaczeniu istnieje możliwość wpisania kodu grupy lub jej wybrania z listy wyświetlonej po wciśnięciu przycisku *Grupa*.

**Netto/ brutto/ ilość** – analiza będzie dotyczyła wartości netto lub brutto dokumentów.

W przypadku wyliczania analizy dla ilości należy pamiętać, że program nie rozróżnia jednostek – tzn. wynik będzie obejmował wydaną ilość towaru niezależnie od zdefiniowanej dla towaru jednostki. Raport zawsze wyliczany jest

w jednostkach podstawowych towaru, a jeśli na dokumencie wykorzystana była jednostka pomocnicza – zostanie przeliczona na podstawową.

**Sortowanie wg obrotów/ marży** – wyniki mogą być sortowane malejąco wg wartości sprzedaży (netto lub brutto) lub marży. Sortowanie nie dotyczy analizy ilości oraz dokumentów PZ.

### 6.2.1.1 Analiza WZ/PZ towarów dla kontrahenta

Analiza wydań (WZ) lub przyjęć (PZ) poszczególnych towarów dla wskazanego kontrahenta. Na wykresie przedstawiona jest wartość sprzedaży (zakupu) poszczególnych towarów oraz w przypadku analizy WZ – również uzyskana marża.



Wykres podrzędny uzyskujemy klikając na wykresie w część odpowiadającą wartości wyliczonej dla konkretnego kontrahenta.

Parametry możliwe do ustalenia:

**Przejmij filtr z aplikacji** – w raporcie uwzględniane są dokumenty wyfiltrowane na liście. Ustalenie pozostałych parametrów jest możliwe dopiero po jego odznaczeniu.

**Pokaż pierwszych** – analiza obejmie pierwszych  $n$  towarów, którymi obrót z danym kontrahentem będzie największy.

**Zakres dat** - istnieje możliwość zdefiniowania okresu czasu, jaki ma obejmować raport

**Towary z grupy** – analiza może dotyczyć wszystkich towarów (parametr odznaczony) lub z wybranej grupy (należy zaznaczyć parametr i wybrać grupę).

**Netto/ brutto/ ilość** – analiza może dotyczyć wartości netto lub brutto wydanych/ przyjętych towarów. Możliwa jest również analiza ilości – wtedy ilość towaru wyliczana jest w jednostkach podstawowych (jeśli wykorzystywane były jednostki pomocnicze – program przeliczy je na podstawowe).

**Sortowanie wg obrotów/ marży** – wyniki mogą być sortowane malejąco wg wartości sprzedaży (netto lub brutto) lub marży. Sortowanie nie dotyczy analizy ilości oraz dokumentów PZ.

### 6.2.2 Analiza WZ wg towarów

Raport ma na celu sporządzenie analizy wartości netto i uzyskanej marży na podstawie wydań lub przyjęć zewnętrznych poszczególnych towarów.

Na raporcie znajdują się pola:

**Przejmij filtr z aplikacji** – zaznaczenie spowoduje, że raport zostaje wyliczony dla dokumentów wyfiltrowanych na liście, z poziomu której uruchamiamy analizę.

**Pokaż pierwszych** – analiza obejmie pierwszych  $n$  towarów, którymi obrót był największy

Zaznaczenie pozostałych parametrów jest możliwe jeśli odznaczone jest przejmowanie parametrów z listy:

**Data od/ Data do**– istnieje możliwość określenia okresu, w jakim nastąpiła sprzedaż (podczas wyliczania wartości zostaną uwzględnione jedynie faktury sprzedaży z datą sprzedaży w podanym okresie).

**Towary z grupy** – raport może obejmować sprzedaż wszystkich towarów (parametr niezaznaczony) lub tylko towarów z wybranej grupy w cenniku. Po zaznaczeniu istnieje możliwość wpisania kodu grupy lub jej wybrania z listy wyświetlonej po wciśnięciu przycisku *Grupa*.

**Netto/ Brutto/ Ilość** - analiza może dotyczyć wartości netto lub brutto wydanych/ przyjętych towarów. w przypadku analizy dotyczącej ilości należy pamiętać, że ilość zawsze wyliczana jest w jednostkach podstawowych (jeśli na transakcjach wykorzystywane były jednostki pomocnicze – zostaną przeliczone na podstawowe).

**Sortowanie wg obrotów/ marży** – wyniki mogą być sortowane malejąco wg wartości sprzedaży (netto lub brutto) lub marży. Sortowanie nie dotyczy analizy dokumentów PZ oraz analizy wg ilości.

#### 6.2.2.1 WZ/PZ towaru dla kontrahentów

Analiza wydań/ przyjęć danego towaru dla poszczególnych kontrahentów.

Parametry możliwe do ustalenia to:

**Przejmij filtr z aplikacji** – zaznaczenie spowoduje, że raport zostaje wyliczony dla dokumentów wyfiltrowanych na liście, z poziomu której uruchamiamy analizę.

**Pokaż pierwszych** – w analizie zostanie uwzględnionych pierwszych  $n$  kontrahentów, z którymi obrót danym towarem był największy.

Zaznaczenie pozostałych parametrów jest możliwe jeśli odznaczone jest przejmowanie parametrów z listy:

**Data od/ Data do**– istnieje możliwość określenia okresu, w jakim nastąpiło wydanie/przyjęcie (podczas wyliczania wartości zostaną uwzględnione jedynie dokumenty z datą zawartą w podanym okresie).

**Kontrahenci z grupy** – uwzględniane są przyjęcia/ wydania dla wszystkich kontrahentów (parametr odznaczony) lub tylko z wybranej grupy (jeśli parametr jest zaznaczony – uaktywniane jest pole **Grupa**).

**Netto/ Brutto/ Ilość** - analiza może dotyczyć wartości netto lub brutto wydanych/ przyjętych towarów. w przypadku analizy dotyczącej ilości należy pamiętać, że ilość zawsze wyliczana jest w jednostkach podstawowych (jeśli na transakcjach wykorzystywane były jednostki pomocnicze – zostaną przeliczone na podstawowe).

**Sortowanie wg obrotów/ marży** – wyniki mogą być sortowane malejąco wg wartości sprzedaży (netto lub brutto) lub marży. Sortowanie nie dotyczy analizy ilości oraz dokumentów PZ.

### 6.2.3 Analiza WZ/PZ wg grup

Raport pozwala uzyskać wartość wydań lub przyjęć zewnętrznych w poszczególnych grupach towarów lub kontrahentów, w zależności od ustalonych parametrów.

**Pokaż pierwszych** – istnieje możliwość określenia ile grup powinno być wykazanych w wynikach raportu. w zależności od wskazanej wartości zostaną uwzględnione grupy o najwyższej wyliczonej wartości. WZ/PZ dla grup, które nie będą uwzględnione jako indywidualne pozycje zostaną ukazane na wykresie zbiorczo jako pozycja *Pozostałe*.

**Grupy kontrahentów/ towarowe** – w zależności od zaznaczenia raport jest liczony dla grup kontrahentów lub towarów.

**Data od/ Data do** – okres, za jaki mają być uwzględniane wystawione dokumenty

**Netto/ Brutto/ Ilość** - analiza może dotyczyć wartości netto lub brutto wydanych/ przyjętych towarów. w przypadku analizy dotyczącej ilości należy pamiętać, że:

1. w ramach poszczególnych grup sumowane są ilości niezależnie od wykorzystanej jednostki miary
2. ilość zawsze wyliczana jest w jednostkach podstawowych
3. jeśli na transakcjach wykorzystywane były jednostki pomocnicze – zostaną przeliczone na podstawowe

**Sortowanie wg obrotów/ marży** – wyniki mogą być sortowane malejąco wg wartości sprzedaży (netto lub brutto) lub marży. Sortowanie nie dotyczy analizy ilości oraz dokumentów PZ.

#### 6.2.3.1 WZ/PZ grup – wykresy podrzędne

Jako wykresy podrzędne możliwe są do otrzymania:

- analiza wydań grup towarowych w ramach wybranej grupy kontrahentów – jeśli wykres nadrzędny dotyczył analizy grup kontrahentów
- analiza wydań dla grup kontrahentów w ramach wybranej grupy towarowej – jeśli wykres nadrzędny dotyczył analizy grup towarowych

Na wykresie aktywne są parametry analogiczne jak w przypadku wykresu nadrzędnego.

### 6.2.4 Analiza WZ/PZ wg kategorii

Raport pozwala uzyskać wartość netto i marżę w poszczególnych kategoriach przypisanych na transakcjach towarom (w elementach dokumentów) lub kontrahentom (w nagłówkach dokumentów).

**Pokaż pierwszych** – liczba kategorii, które powinny być wykazane w wynikach raportu jako indywidualne pozycje. Kategorii, które nie będą uwzględnione jako indywidualne pozycje zostaną ukazane na wykresie zbiorczo jako pozycja *Pozostałe*.

**Dla kategorii towarów/ kontrahentów** – w zależności od zaznaczenia raport będzie liczony na podstawie kategorii zapisanych w elementach dokumentów (dla kategorii towarów) lub nagłówkach dokumentów (dla kategorii kontrahentów).

**Data od/ Data do** – okres za jaki powinien być liczony raport

Podczas wyliczania wartości sprzedaży w poszczególnych kategoriach istnieje możliwość dodatkowego określenia grupy kontrahentów i towarów, dla których raport ma być liczony.

**Kontrahenci wszyscy/ grupa** – w zależności od ustawienia w raporcie mogą być uwzględniane dokumenty wystawione tylko dla kontrahentów ze wskazanej grupy. Otrzymujemy tym samym raport sprzedaży dla wskazanej grupy kontrahentów z rozbiciem na poszczególne kategorie.

**Towary wszystkie/ grupa** – w zależności od ustawienia uwzględniane mogą być jedynie pozycje faktur przypisane do wskazanej grupy. Jako wynik otrzymujemy wtedy sprzedaż towarów z danej grupy w rozbiciu na kategorie.

Jeśli równocześnie określimy zarówno grupę kontrahentów jak i grupę towarów to otrzymamy raport ukazujący sprzedaż danej grupy towarów dla danej grupy kontrahentów w rozbiciu na kategorie.

**Netto/ brutto/ ilość** – analiza może dotyczyć wartości netto lub brutto wydanych/ przyjętych towarów. Należy pamiętać, że:

- w przypadku analizy wg ilości program sumuje ilości niezależnie od jednostki miary (np. sztuki i komplety)
- wykazane ilości zawsze dotyczą jednostek podstawowych
- jeśli na transakcjach wykorzystano jednostki pomocnicze – zostaną one przeliczone na jednostki podstawowe

**Sortowanie wg obrotów/ marży** – wyniki mogą być sortowane malejąco wg wartości sprzedaży (netto lub brutto) lub marży. Sortowanie nie dotyczy analizy ilości oraz dokumentów PZ.

#### 6.2.4.1 WZ/PZ grup w kategorii

Analiza dokumentów WZ/PZ w obrębie danej kategorii z uwzględnieniem grup kontrahentów lub grup towarów. Raport przedstawia wydania/ przyjęcia w obrębie danej kategorii towaru lub kontrahenta (w zależności od ustawień w wykresie nadrzędnym) z podziałem na grupy towarowe lub kontrahentów.

Możliwe do ustalenia parametry to:

**Grupy kontrahentów/ towarowe** – w zależności od ustawień otrzymujemy raport przedstawiający:

- **kontrahentów** – wartość netto i marżę dla poszczególnych grup kontrahentów w obrębie danej kategorii.
- **towarów** – sprzedaż dla poszczególnych grup towarowych w obrębie danej kategorii.

**Pokaż pierwszy** - liczba grup towarowych/ kontrahentów, które powinny być wykazane w wynikach raportu jako indywidualne pozycje. Sprzedaż dla grup, które nie będą uwzględnione jako indywidualne pozycje zostaną ukazane na wykresie zbiorczo jako pozycja *Pozostałe*.

**Data od/ Data do** - istnieje możliwość ponownego określenia zakresu dat, które powinien obejmować raport podrzędny.

**Netto/ brutto/ ilość** - analiza może dotyczyć wartości netto lub brutto wydanych/ przyjętych towarów. w przypadku analizy ilości obowiązują zasady podobne jak w przypadku wykresu nadrzędnego.

**Sortowanie wg obrotów/ marży** - wyniki mogą być sortowane malejąco wg wartości sprzedaży (netto lub brutto) lub marży. Sortowanie nie dotyczy analizy ilości oraz dokumentów PZ.

## 6.3 Wydanie zewnętrzne – formularz dokumentu

### 6.3.1 Marża na dokumencie

Analiza pokazuje dwie wartości: wartość netto zadanego dokumentu i marżę na tym dokumencie (wyliczoną jako różnica wartości netto i wartości zakupu).

Jako wykres podrzędny możemy otrzymać raport obrazujący wartość i marżę poszczególnych towarów wydanych na tym dokumencie. Raport otrzymujemy kłękając w obszarze kolumny na wykresie nadrzędnym.

#### 6.3.1.1 Marża dokumentu wg towarów

Analiza pokazuje udziały poszczególnych towarów w wartości netto zadanego dokumentu i w marży na tym dokumencie.

## 6.4 Przyjęcia wewnętrzne/ Rozchody wewnętrzne

Wykresy dostępne z poziomu listy PW/RW są analogiczne do wykresów z *Listy wydań zewnętrznych*.

Jedyną różnicą jest analiza tylko wartości netto lub brutto dokumentu (na liście WZ analizowana była dodatkowo marża).

W przypadku analizy dokumentów PW – nie są uwzględniane dokumenty w buforze.

Analiza na liście dokumentów PW/RW może obejmować:

- **analizę wg kontrahentów** - pokazuje sumaryczne obroty netto z poszczególnymi kontrahentami.
- Wykres podrzędny to analiza *RW/PW towarów dla kontrahenta* - pokazuje sumaryczne obroty netto z zadanym kontrahentem w rozbiciu na poszczególne towary
- **analizę wg towarów** - pokazuje sumaryczne obroty poszczególnymi towarami.
- Wykres podrzędny to analiza *RW/PW towaru dla kontrahentów* - pokazuje sumaryczne obroty netto na zadanym towarze w rozbiciu na poszczególnych kontrahentów.
- **analizę wg grup** - pokazuje sumaryczne obroty na poszczególnych grupach kontrahentów albo towarowych.
- Wykres podrzędny – analiza *„grup w grupie”* - pokazuje sumaryczne obroty netto na poszczególnych grupach towarowych w ramach zadanej grupy kontrahentów albo na poszczególnych grupach kontrahentów w ramach zadanej grupy towarowej
- **analizę wg kategorii** - pokazuje sumaryczne obroty w poszczególnych kategoriach kontrahentów (kategoria pobrana towarów nagłówka transakcji) albo towarów (kategoria pobrana z elementu dokumentu).

Wykres podrzędny – analiza grup w kategorii - pokazuje sumaryczne obroty netto na poszczególnych grupach kontrahentów albo towarowych w ramach zadanej kategorii.

Więcej informacji dotyczących obsługi okien z wykresami znajduje się w rozdziale dotyczącym analizy dla dokumentów WZ i PZ.

## 6.5 Przesunięcia międzymagazynowe

Wykresy dostępne z poziomu listy przesunięć międzymagazynowych są analogiczne do wykresów z *Listy wydań zewnętrznych*.

Różnice są następujące:

- analiza dotyczy tylko wartości netto lub brutto dokumentu (na liście WZ analizowana była dodatkowo marża)
- nie są uwzględniane dokumenty w buforze
- nie występuje analiza ani parametry zależne od kontrahentów.

Analiza na liście dokumentów MM może obejmować:

- **analizę wg towarów** - pokazuje sumaryczne obroty poszczególnymi towarami.
- **analizę wg grup** - pokazuje sumaryczne obroty na poszczególnych grupach towarowych
- **analizę wg kategorii** - pokazuje sumaryczne obroty w poszczególnych kategoriach kontrahentów (kategoria pobrana towarów **nagłówka** transakcji) albo towarów (kategoria pobrana z **elementu** dokumentu).

Wykres podrzędny – analiza *grup w kategorii* - pokazuje sumaryczne obroty netto na poszczególnych grupach towarowych w ramach zadanej kategorii.

Więcej informacji dotyczących obsługi okien z wykresami znajduje się w rozdziale dotyczącym analizy dla dokumentów WZ i PZ.

## 6.6 Kompletacja – Przyjęcia produktów/ Rozchody składników

Wykresy dostępne z poziomu listy PW produktów/ RW składników są analogiczne do wykresów z *Listy wydań zewnętrznych*. W przypadku analizy dokumentów PW produktów – nie są uwzględniane dokumenty w buforze.

Analiza na liście dokumentów PW produktów/ RW składników może obejmować:

- **analizę wg towarów** - pokazuje sumaryczne obroty poszczególnymi towarami.
- **analizę wg grup** - pokazuje sumaryczne obroty na poszczególnych grupach towarowych.
- **analizę wg kategorii** - pokazuje sumaryczne obroty w poszczególnych kategoriach kontrahentów (kategoria pobrana towarów nagłówka transakcji) albo towarów (kategoria pobrana z elementu dokumentu).

Więcej informacji dotyczących obsługi okien z wykresami znajduje się w rozdziale dotyczącym analizy dla dokumentów WZ i PZ.

## 6.7 Bilans otwarcia

Wykresy *Wartość zasobów w czasie* i *Ilość zasobów w czasie* została już opisana w rozdziale dotyczącym analiz dla modułu *Comarch OPT!MA Handel* w części obejmującej **zasoby**.

## 7 Analiza dla modułu Comarch OPT!MA SERWIS

### 7.1 Analizy dostępne z listy zleceń serwisowych

Raporty zdefiniowane dla modułu *Comarch OPT!MA Serwis* są dostępne z poziomu list dokumentów.

#### 7.1.1 Analiza czynności wg serwisantów

Raport ma na celu sporządzanie analizy wykonanych czynności wg serwisantów z podziałem na ilości, wartości lub czas wykonanych usług. Otrzymujemy wykres kołowy z podziałem na serwisantów. Zestawienie uwzględnia usługi, które nie mają odpowiednika w cenniku, a na zleceniu serwisowym (zakładka czynności) uzupełniono „ręcznie” tylko pole „nazwa”. Na zestawieniu usługi te będą widoczne jako „Czynności bez karty słownikowej”.

Na raporcie znajdują się pola:

**Data od ... data do** – okres, za jaki raport ma być wyliczony. Raport liczony jest wg daty wprowadzenia zlecenia (daty przyjęcia do serwisu). Podczas ustalania daty można się posłużyć kalendarzem dostępnym pod prawym przyciskiem myszy.

**Zakończone** – czynności serwisowe, które mają zaznaczony parametr „zakończone”.

**Niezakończone** – czynności serwisowe, które mają odznaczony parametr „zakończone”.

**Pokaż pierwszych** – w zależności od ustawionej wielkości program wylicza raport dla pierwszych  $n$  czynności.

**Ilość/ Wartość/ Czas** – w zależności od zaznaczenia wyniki wykazują ilość, wartość netto wykonanych czynności serwisowych albo czas trwania określony dla czynności.



Przycisk **Włącz/wyłącz sumowanie** – powoduje zsumowanie wartości otrzymanych w poszczególnych kolumnach. Suma jest widoczna w nagłówkach kolumn.

#### 7.1.1.1 Analiza czynności serwisanta – wykres podrzędny

Jako wykres podrzędny możliwa jest do otrzymania analiza wykonanych czynności danego serwisanta. Na wykresie aktywne są parametry analogiczne jak w przypadku wykresu nadrzędnego z określeniem serwisanta. Na zestawieniu jest: kod, nazwa wykonanej przez serwisanta usługi, ilość (w jednostkach podstawowych), wartość netto i czas.

#### 7.1.2 Analiza wartości zleceń wg serwisantów

Raport przedstawia wartość zrealizowanych zleceń w odniesieniu do poszczególnych serwisantów lub opiekunów. Dane wykazywane są w postaci wykresu słupkowego wg poszczególnych serwisantów/ opiekunów.

Na raporcie znajdują się pola:

**Pokaż pierwszych** – w analizie uwzględnionych zostanie pierwszych  $n$  operatorów, dla których wyliczone wartości będą największe.

**Analiza zleceń wg: ( Opiekunów/ Serwisantów )** – analizę wykonać można w odniesieniu do zleceń, których opiekunem jest dany operator (wyboru opiekuna zlecenia dokonujemy na formularzu zlecenia, zakładka *Ogólne*, pole *Prowadzący*), niezależnie od tego jaki serwisant wykonał czynność czy pobrał część lub odwrotnie – analizę wykonać można w odniesieniu do danego serwisanta, niezależnie od tego, kto jest opiekunem zlecenia.

**Od dnia ... Do dnia** – zdefiniowanie okresu, za jaki raport zostanie wyliczony. Zlecenia uwzględniane są wg daty przyjęcia do serwisu (wprowadzanej na formularzu zlecenia, zakładka *Ogólne*). Podczas ustalania daty można posłużyć się kalendarzem dostępnym pod prawym przyciskiem myszy.

**Pokaż wartość zlecenia** – można uzyskać wartości zleceń netto lub brutto.

**Uwzględniaj części do zafakturowania** – po zaznaczeniu parametru w analizie zostaną uwzględnione części, które na formularzu mają zaznaczoną opcję „Uwzględniaj na FA/ PA” oraz części fakturowane usługą zbiorczą.

**Uwzględniaj części na RW** – w analizie zostaną uwzględnione części nie przeznaczone do fakturowania.

**Uwzględniaj czynności do zafakturowania** – po zaznaczeniu parametru w analizie zostaną uwzględnione czynności, które na formularzu mają zaznaczoną opcję „Uwzględniaj na FA/ PA” oraz czynności fakturowane usługą zbiorczą.

**Uwzględniaj czynności bez fakturowania** – w analizie zostaną uwzględnione czynności nie przeznaczone do fakturowania.

**Sortuj wg: ( Obroty mal./ Marża mal./ Serwis/ Opiek )** – wybór sortowania wyników analizy - wg wartości w kolejności malejącej, wg marży malejąco lub rosnąco wg serwisanta/ opiekuna.

#### 7.1.3 Analiza wykonanych czynności w zadanym okresie

Raport ma na celu sporządzanie analizy wykonanych czynności w zadanym okresie czasu. Otrzymujemy wykres kołowy wg nazw usług. Zestawienie uwzględnia również usługi, które nie mają odpowiednika w cenniku, a na zleceniu serwisowym (zakładka czynności) uzupełniono „ręcznie” tylko pole „nazwa”. Na zestawieniu usługi te będą widoczne jako „Czynności bez karty słownikowej”.

Na raporcie znajdują się pola:

**Data od ... data do** – okres, za jaki raport ma być wyliczony. Raport liczony jest wg daty wprowadzenia zlecenia (daty przyjęcia do serwisu). Podczas ustalania daty można się posłużyć kalendarzem dostępnym pod prawym przyciskiem myszy.

**Zakończone** – czynności serwisowe, które mają zaznaczony parametr „zakończone”.

**Niezakończone** – czynności serwisowe, które mają odznaczony parametr „zakończone”.

**Ilość/ Wartość/ Czas** – w zależności od zaznaczenia wyniki wykazują ilość (w jednostkach podstawowych), wartość netto wykonanych czynności serwisowych albo czas trwania określony dla czynności.



Przycisk **Włącz/wyłącz sumowanie** – powoduje zsumowanie wartości otrzymanych w poszczególnych kolumnach. Suma jest widoczna w nagłówkach kolumn.

#### 7.1.4 Analiza najczęściej pobieranych części

Raport ma na celu sporządzanie analizy najczęściej pobieranych części na zlecenia serwisowe w zadanym okresie czasu. Otrzymujemy wykres słupkowy wg częstotliwości występowania towarów, które mają status „pobrano”.

Na raporcie znajdują się pola:

**Data od ... data do** – okres, za jaki raport ma być wyliczony. Raport liczony jest wg daty wprowadzenia zlecenia (daty przyjęcia do serwisu). Podczas ustalania daty można się posłużyć kalendarzem dostępnym pod prawym przyciskiem myszy.

**Pokaż pierwszych** – w zależności od ustawionej wielkości program wylicza raport dla pierwszych  $n$  części.

W **danych serii wykresu** jest: kod, nazwa towaru, częstotliwość występowania na zleceniach, ilość pobrana (podana w jednostkach podstawowych).



Przycisk **Włącz/wyłącz sumowanie** – powoduje zsumowanie wartości otrzymanych w poszczególnych kolumnach. Suma jest widoczna w nagłówkach kolumn.

##### 7.1.4.1 Najczęściej pobierane części: dokumenty skojarzone -wykres podrzędny

Jako wykres podrzędny można otrzymać zestawienie dokumentów, na jakich występują najczęściej pobierane części. Na wykresie aktywne są parametry analogiczne jak w przypadku wykresu nadrzędnego. Na zestawieniu znajduje się: numer dokumentu, data przyjęcia, data realizacji, nazwa kontrahenta, wartość netto towaru, ilość w jednostkach podstawowych.

#### 7.1.5 Analiza najczęściej wykonanych czynności

Analiza pokazuje czynności, które najczęściej pojawiały się na dokumentach oraz ich licznosc. Otrzymujemy wykres słupkowy wg częstotliwości występowania usług. Zestawienie uwzględnia usługi, które nie mają odpowiednika w cenniku, a na zleceniu serwisowym (zakładka czynności) uzupełniono „ręcznie” tylko pole „nazwa”. Na zestawieniu usługi te będą widoczne jako „Czynności bez karty słownikowej”

Na raporcie znajdują się pola:

**Data od ... data do** – okres, za jaki raport ma być wyliczony. Raport liczony jest wg daty wprowadzenia zlecenia (daty przyjęcia do serwisu). Podczas ustalania daty można się posłużyć kalendarzem dostępnym pod prawym przyciskiem myszy.

**Pokaż pierwszych** – w zależności od ustawionej wielkości program wylicza raport dla pierwszych  $n$  czynności.

W **danych serii wykresu** jest: kod, nazwa usługi, częstotliwość występowania na zleceniach (liczba zleceń, na których wystąpiła czynność), ilość usług (podana w jednostkach podstawowych).



Przycisk **Włącz/wyłącz sumowanie** – powoduje zsumowanie wartości otrzymanych w poszczególnych kolumnach. Suma jest widoczna w nagłówkach kolumn.

##### 7.1.5.1 Najczęściej wykonane czynności: dokumenty skojarzone – wykres podrzędny

Jako wykres podrzędny można otrzymać zestawienie dokumentów, na jakich występują najczęściej wykonywane czynności. Na wykresie aktywne są parametry analogiczne jak w przypadku wykresu nadrzędnego. Na zestawieniu znajduje się: numer dokumentu, data przyjęcia, data realizacji, nazwa kontrahenta, wartość netto usługi, ilość w jednostkach podstawowych.

## 8 Analiza dla modułu Comarch OPT!MA Płace i Kadry

### 8.1 Kadry – Lista pracowników

#### 8.1.1 Ogólna struktura zatrudnienia

Lista osób uwzględnianych w analizie zależna jest od zastosowanego na liście filtra: Wszyscy / Etaty / Umowy. Struktura wyliczana jest za dowolny okres czasu (podany wynagrodzeń dolnej części okna).

W strukturze uwzględniani są:

- **bez zatrudnienia** – wynagrodzeń danym dniem nie jest pracownikiem etatowym ani zleceniobiorcą
- **pracownicy** – osoby zatrudnione w danym dniu na etat
- **uczniowie**
- **zleceniobiorcy** – osoby zatrudnione w danym dniu na umowę – zlecenie
- **pozostali** – osoby niespełniające żadnego wynagrodzeń tych kryteriów

Przy liczeniu za okres dłuższy niż jeden dzień – należy wyliczyć średni stan zatrudnienia (dla każdej z wymienionych wyżej podgrup) za analizowany okres, wg zasady:  $(\text{stan na 1-szy dzień} + \text{stan na 2 dzień} + \dots + \text{stan na n-ty dzień}) / \text{liczba dni}$

#### 8.1.2 Struktura zatrudnienia wg stanowisk

Analiza przedstawia podział pracowników etatowych wg stanowisk na jakich są zatrudnieni. Pozycje w legendzie obok wykresu tworzone są na podstawie słownika stanowisk zdefiniowanego w module.

#### 8.1.3 Struktura zatrudnienia wg rodzaju umowy

Analiza przedstawia podział pracowników etatowych ze względu na rodzaj podpisanej umowy o pracę:

- zatrudnieni na okres próbny,
- zatrudnieni na czas określony,
- zatrudnieni na czas nieokreślony
- zatrudnieni na wykonywania określonej pracy

Pozycje w legendzie widocznej obok wykresu tworzone są na podstawie słownika rodzajów umów zdefiniowanego w module.

## 8.2 Płace – wypłaty pracowników

### 8.2.1 Koszty wynagrodzeń (wypłaty brutto)

Wykres przedstawia procentowy rozkład kosztów wynagrodzeń. Wykres podzielony jest na 5 podstawowych części:

- etat
- umowy
- inne wypłaty
- zasiłki ZUS - niezależnie od tego na której z list zostały wypłacone
- zaliczki - bez spłat (spłaty sumują się do tego typu wypłat, przy jakich były potrącone)

Kryterium umieszczania jest miesiąc i rok deklaracji.

#### 8.2.1.1 Koszty wynagrodzeń dla elementu

Na wykresie podrzędnym otrzymujemy rozbięcie wartości danego elementu na 4 części składowe:

- składki na ubezpieczenie społeczne pracownika
- składki zdrowotne
- zaliczka podatku
- kwota do wypłaty

Taki podział jest widoczny w legendzie do każdego podwykresu, ale poszczególne składowe mogą nie występować jako wycinki konkretnego wykresu (np. dla *Zasiłków ZUS* w praktyce nie ma składek na *ubezpieczenia społeczne* i *zdrowotne*, a podwykres *Zaliczek* zawiera tylko *część do wypłaty*.)

Tak więc potencjalny podział na 4 części dotyczy wszystkich wycinków wykresu podstawowego, w praktyce zawsze jest *część Do wypłaty*, a pozostałe występują wówczas gdy dla danej grupy wypłat wystąpiło potrącenie danego typu.

## 9 Analiza dla modułów księgowych

### 9.1 Rejestry VAT

Analiza jest dostępna tylko z poziomu zakładki **Wybrany rejestr** i **Wszystkie rejestry**.

#### 9.1.1 Zestawienie kosztów/ przychodów wg kategorii

Wykres przedstawia strukturę kosztów pod względem kategorii przypisanej do:

- **nagłówka faktury** – wartość doliczana jest do kategorii widocznej w nagłówku zapisu. Kategorie elementów są pomijane.
- **elementu faktury** – wartość poszczególnych pozycji dopisywana jest do przypisanych im kategorii. Jeśli element nie ma przypisanej kategorii – jego wartość doliczana jest do pozycji **NIEOKREŚLONA**.

Istnieje możliwość analizy kosztów w oparciu o kategorie ogólne lub szczegółowe.

Zestawienie kosztów może uwzględniać zapisy z rejestru, bufora lub wszystkie za wybrany okres.

**Przejmij filtr z aplikacji** – raport generowany jest dla pozycji wyfiltrowanych na liście zapisów w chwili otwarcia analizy.

Parametry do ustalenia (po odznaczeniu parametru przejmującego filtr z listy):

**Zestawienie wg nagłówków/ elementów** – użytkownik decyduje, czy zestawienie ma być liczone wg kategorii przypisanych do nagłówków czy elementów zapisu.

**Kategorie ogólne/ szczegółowe** – użytkownik określa, czy analiza ma być wykonywana w oparciu o kategorie ogólne czy szczegółowe. w przypadku kategorii ogólnych – wszystkie pozycje z przypisanymi kategoriami szczegółowymi są wliczane w odpowiednią kategorię ogólną.

*np. kategoria ogólna to Koszty, a przypisane do niej kategorie szczegółowe to Biuro, Telefon, Materiały Biurowe. w raporcie licznym dla kategorii szczegółowych pojawią się trzy pozycje: Biuro, Telefon, Materiały biurowe, gdzie zsumowane będą zapisy z poszczególnymi kategoriami. w raporcie licznym dla kategorii ogólnej wszystkie zapisy z kategorią Biuro, Telefon, Materiały biurowe trafią do jednej pozycji Koszt.*

**Okres** – proponowany okres jest pobierany z listy. Można go jednak zmienić (np. posługując się kalendarzem dostępnym pod prawym przyciskiem myszy).

#### 9.1.2 Rejestry VAT wg stawek

Analiza prezentuje zapisy w rejestrze VAT w układzie wg stawek VAT.

**Filtr przejmowany z listy** – wymusza przejście filtra zgodnie z ustawieniami na liście.

Parametry możliwe do ustalenia:

**Od... Do...** – zakres dat, z których są pobierane zapisy do analizy.

#### 9.1.3 Rejestr VAT wg klasyfikacji

Analiza prezentuje zapisy w rejestrze VAT w układzie wg klasyfikacji związanej z rozliczeniem podatku VAT.

W zależności od tego, czy jest to rejestr zakupów czy sprzedaży, klasyfikacja jest robiona ze względu na:

- **w rejestrze zakupów** – wg rodzaju zakupu (towary, inne, środki trwałe) i odliczenia VAT
- **w rejestrze sprzedaży** – wg odbiorcy (krajowy/eksportowy i finalny/firma) oraz wg statusu sprzedaży (fiskalna, fakturowana, detaliczna)

Parametry:

**Filtr przejmowany z listy** – wymusza przejście filtra zgodnie z ustawieniami na liście

**Od... Do...** – zakres dat, z których są pobierane zapisy do analizy. Dostępne wyłącznie, jeśli filtr nie jest przejmowany z listy

## 9.2 Ewidencja samochodów

### 9.2.1 Koszty używania samochodu

Analiza prezentuje koszty używania samochodów prywatnych do celów służbowych w rozbiciu na poszczególne samochody. Możliwa jest analiza wykonana wg faktycznie poniesionych wydatków bądź wg przejazdów (tzn. kosztów wynikających z pomnożenia ilości przejechanych kilometrów razy stawkę za kilometr) bądź wg rozliczeń (tzn. kosztów podlegających zaksięgowaniu)

**Zestawienie wg** – możliwość wyboru porównania kosztów wg faktycznie poniesionych wydatków, wg przejechanych kilometrów bądź wg rozliczeń

**Okres** – okres za jaki ma być wykonana analiza.

**Rok i miesiąc (Od, Do)** – zakres miesięcy za jaki wykonywana jest analiza rozliczeń. Kontrolki widoczne wyłącznie wtedy, gdy wybrana jest analiza wg rozliczeń.

## 9.3 Ewidencja dodatkowa

### 9.3.1 Ewidencja dodatkowa wg kategorii

Ewidencja dodatkowa umożliwia rejestrację dokumentów kosztowych, które nie są zapisywane w żadnej innej ewidencji w programie (np. zakupy, niepotwierdzone fakturą).

Wykres przedstawia strukturę kosztów dodatkowych pod względem kategorii przypisanej do:

- **nagłówek dokumentu** – wartość doliczana jest do kategorii widocznej w nagłówku zapisu. Kategorie elementów są pomijane.
- **elementu dokumentu** – wartość poszczególnych pozycji dopisywana jest do przypisanych im kategorii. Jeśli element nie ma przypisanej kategorii – jego wartość doliczana jest do pozycji **NIEOKREŚLONA**.

**Przejmij filtr z aplikacji** – raport generowany jest dla pozycji wyfiltrowanych na liście zapisów w chwili otwarcia analizy.

Parametry do ustalenia (po odznaczeniu parametru przejmującego filtr z listy):

**Zestawienie wg nagłówków/ elementów** – użytkownik decyduje, czy zestawienie ma być liczone wg kategorii przypisanych do nagłówków czy elementów zapisu.

**Kategorie ogólne/ szczegółowe** – użytkownik określa, czy analiza ma być wykonywana w oparciu o kategorie ogólne czy szczegółowe. w przypadku kategorii ogólnych – wszystkie pozycje z przypisanymi kategoriami szczegółowymi są wliczane w odpowiednią kategorię ogólną.

**Okres** – proponowany okres jest pobierany z listy. Można go jednak zmienić (np. posługując się kalendarzem dostępnym pod prawym przyciskiem myszy).

## 9.4 Ewidencja środków trwałych

### 9.4.1 Struktura majątku firmy

Wykres służy do analizy wartości majątku trwałego firmy w układzie grup środków trwałych lub ich kategorii. Możliwa jest analiza zarówno według wartości brutto środków trwałych jak i wartości netto (pomniejszonej o dokonane umorzenia). raport nie uwzględnia środków zlikwidowanych i zbytych.

Parametry:

**Klasyfikacja wg** – umożliwia wybór, czy analiza będzie wykonana w układzie grup środków trwałych czy kategorii.

**Wartości** – umożliwia wybór, czy analizujemy wartości netto czy brutto środków trwałych.

**Rodzaj** – określa, czy analizujemy środki trwałe, czy wartości niematerialne i prawne.

### 9.4.2 Wartość środka trwałego

Wykres jest dostępny z poziomu listy środków trwałych.

Wykres obrazuje zmiany wartości środka trwałego w czasie jego eksploatacji. Prezentowane są zarówno zmiany brutto tej wartości (uwzględniające wartość zakupu, przeszacowania oraz modernizacje) jak i wartości netto (uwzględniającej dodatkowo umorzenie środka).

Jedynym parametrem na wykresie jest możliwość wyboru środka trwałego.

## 9.5 Lista dokumentów środków trwałych: zakładka Wszystkie

### 9.5.1 Struktura kosztów amortyzacji

Wykres umożliwia analizę struktury kosztów amortyzacji według grup środków trwałych bądź według kategorii dokumentów amortyzacji.

Parametry:

Klasyfikacja wg – umożliwia wybór, czy analiza będzie wykonana w układzie grup środków trwałych czy kategorii.

Rok, Miesiąc – określa, za jaki miesiąc dokonujemy analizy.

Rodzaj – określa, czy analizujemy środki trwałe, czy wartości niematerialne i prawne.

## 9.6 Księga Podatkowa: Zapisy KPiR

### 9.6.1 Zapisy księgowe wg kategorii

Raport jest dostępny z poziomu Księgi Podatkowej (*Księgowość/ Księga Podatkowa/ Zapisy KPiR*) z zakładki **Wszystkie**.

Wykres prezentuje zestawienie przychodów lub kosztów według kategorii zapisów księgowych. Istnieje możliwość analizowania przychodów lub kosztów w oparciu o kategorie ogólne lub szczegółowe.

Wykres jest kreowany automatycznie zgodnie z ustawionymi parametrami w oknie *Księga podatkowa*, jednak istnieje możliwość wyboru zapisów: z księgi, bufora lub wszystkich za wybrany okres bezpośrednio na wykresie.

**Przejmij filtr z aplikacji** – raport generowany jest dla pozycji wyfiltrowanych na liście zapisów w chwili otwarcia analizy.

Po odznaczeniu parametru możliwe są do ustalenia inne parametry:

**Raport przychodów/ kosztów** – użytkownik określa, czy zestawienie ma prezentować przychody czy koszty

**Zapisy księga/ bufor/ wszystkie** – raport może obejmować tylko zapisy zatwierdzone do księgi, tylko zapisy w buforze (na brudno) lub wszystkie zapisy

**Kategorie ogólne/ szczegółowe** – użytkownik określa, czy analiza ma być wykonywana w oparciu o kategorie ogólne czy szczegółowe. w przypadku kategorii ogólnych – wszystkie pozycje z przypisanymi kategoriami szczegółowymi są wliczane w odpowiednią kategorię ogólną.

**Okres** – proponowany okres jest pobierany z listy. Można go jednak zmienić (np. posługując się kalendarzem dostępnym pod prawym przyciskiem myszy).

### 9.6.2 Zapisy księgowo wg kolumn

Raport jest dostępny z poziomu Księgi Podatkowej (*Księgowość/ Księga Podatkowa/ Zapisy KPiR*) z zakładki *Wszystkie*.

Wykres prezentuje obroty w poszczególnych kolumnach księgi podatkowej za wybrany okres.

**Przejmij filtr z aplikacji** – raport generowany jest dla pozycji wyfiltrowanych na liście zapisów w chwili otwarcia analizy.

O odznaczeniu inne parametry możliwe do ustalenia to:

**Zapisy księga/ bufor/ wszystkie** – raport może obejmować tylko zapisy zatwierdzone do księgi, tylko zapisy w buforze (na brudno) lub wszystkie zapisy

**Okres** – proponowany okres jest pobierany z listy. Można go jednak zmienić (np. posługując się kalendarzem dostępnym pod prawym przyciskiem myszy).

### 9.6.3 Bilans aktualny

Raport jest dostępny z poziomu Księgi Podatkowej (*Księgowość/ Księga Podatkowa/ Zapisy KPiR*) z zakładki *Wszystkie*.

Wykres prezentuje zestawienie przychodów lub kosztów za dany okres czasu zgodnie z poszczególnymi kolumnami książki przychodów i rozchodów z możliwością podziału na konkretnego współnika. Na podstawie przychodów i kosztów jest wykazywany dochód/strata z uwzględnieniem spisów z natury i przekroczenia limitu na koszty reprezentacji i reklamy.

Wykres jest kreowany automatycznie zgodnie z ustawionymi parametrami w oknie *Księga podatkowa*, jednak istnieje możliwość wyboru zapisów: z księgi, bufora lub wszystkich za wybrany okres bezpośrednio na wykresie.

Dostępne parametry:

**Wspólnik** – użytkownik może wybrać jednego ze współników

**Zapisy księga/ bufor/ wszystkie** – raport może obejmować tylko zapisy zatwierdzone do księgi, tylko zapisy w buforze (na brudno) lub wszystkie zapisy

**Data od:** – możliwość wyboru daty, od której zapisy mają być brane pod uwagę

**Data do:** – możliwość wybrania daty ograniczającej zapisy

## 9.7 Księga Handlowa: Plan kont

### 9.7.1 Obroty na kontach

Analiza jest dostępna z poziomu *Planu kont* oraz *Obrotów i sald*.

Analiza obrotów na kontach kosztowych lub przychodowych z podziałem na poszczególne konta.

Wykres prezentuje obroty na kontach wg zadanych parametrów:

**Konta typu przychody lub typu koszty/ koszty** – obroty muszą dotyczyć określonego kont typu

**Za wyłączeniem kont** - przy wyborze typu kont można wyłączyć daną grupę kont

*Funkcja może być wykorzystana szczególnie w przypadkach, gdy ewidencja kosztów jest prowadzona w dwóch układach: rodzajowym (konta zespołu 4) i kalkulacyjnym (konta zespołu 5). Wybór kont typu Koszty z wyłączeniem zespołu 4 (5) pozwoli uniknąć dwukrotnego prezentowania na wykresie tych samych kosztów.*

**Obroty winien/ ma** - obroty muszą dotyczyć określonego kont typu po stronie winien lub ma.

**Okres** – obroty na kontach wyliczane są dla wskazanego okresu czasu.

**Zapisy zatwierdzone/ bufor/ wszystkie** – istnieje możliwość uwzględnienia w wyliczanych wartościach tylko zapisów zatwierdzonych, tylko zapisów w buforze lub wszystkich.

**Waluta** – Użytkownik ma możliwość wyboru dowolnej waluty zdefiniowanej w programie. w przypadku wyboru konkretnej waluty program uwzględni w analizie tylko zapisy z kont prowadzonych w tej walucie. Również wartość zostanie wykazana w walucie obcej.

Jeśli Użytkownik wybierze opcje *wszystkie* – wtedy program uwzględni wszystkie zapisy, niezależnie od waluty, w jakiej zostały wprowadzone. Wartość będzie wykazana w walucie systemowej PLN, zgodnie z kursami wprowadzonymi na poszczególnych zapisach księgowych.

*Menu z wykresami podrzędnymi jest wywoływane po wciśnięciu prawego przycisku myszy na wykresie nadrzędnym.*

#### 9.7.1.1 Obroty i salda na koncie

Wykres prezentuje historię obrotów i sald konta w roku obrachunkowym w rozbiciu na poszczególne miesiące.

Użytkownik ma do wyboru następujące parametry:

**Numer konta** – wybór konta, którego ma dotyczyć analiza – możliwość wyboru z planu kont. Konto jest przekazywane z procedury nadrzędnej (formularza konta lub z wykresu nadrzędnego)

**Uwzględnić bufor** – wskazuje, czy mają być uwzględniane zapisy wszystkie, czy tylko zatwierdzone (na czysto)

**Salda narastająco** – wskazuje sposób obliczania sald – narastająco oznacza, że salda w poszczególnych miesiącach będą obliczane narastająco z uwzględnieniem bilansu otwarcia. Wyłączenie parametru oznacza, że salda w poszczególnych miesiącach będą liczone wyłącznie z uwzględnieniem obrotów z danego miesiąca.

**Waluta** – Użytkownik ma możliwość wyboru waluty, w jakiej ma być wyliczona analiza. w przypadku kont walutowych istnieje możliwość wybrania waluty, w jakiej konto jest prowadzone - wartość zostanie wykazana w walucie obcej. Jeśli Użytkownik wybierze opcję *wszystkie* – wtedy wartość zostanie wykazana w walucie systemowej PLN, zgodnie z kursami wprowadzonymi na poszczególnych zapisach księgowych.

Program nie filtruje listy walut, jakie mają być dostępne dla konkretnego konta. w przypadku, gdy Użytkownik wybierze walutę inną niż waluta konta – nie zostaną wyświetlone żadne wyniki.

### 9.7.1.2 Obroty na koncie wg kategorii

Analiza służy do prezentacji obrotów na wybranym koncie z podziałem na kategorie (zgodnie z kategoriami zapisów księgowych).

Parametry:

**Numer konta** – wybór konta, którego ma dotyczyć analiza. Istnieje możliwość wyboru z planu kont.

**Obroty** – wybór strony, według której analizujemy obroty (Dt, Ct)

**Zapisy** – do wyboru zapisy księgowe, które będą uwzględniane w analizie, według stanu ich zatwierdzenia: na czysto (zatwierdzone), w buforze lub wszystkie

**Od, Do** – okres, którego dotyczy analiza (zakres dat analizowanych księgowo). Proponowane są *daty* od początku okresu obrachunkowego, do daty bieżącej.

**Waluta** – Użytkownik ma możliwość wyboru waluty, w jakiej ma być wyliczona analiza. w przypadku kont walutowych istnieje możliwość wybrania waluty, w jakiej konto jest prowadzone - wartość zostanie wykazana w walucie obcej. Jeśli Użytkownik wybierze opcję *wszystkie* – wtedy wartość zostanie wykazana w walucie systemowej PLN, zgodnie z kursami wprowadzonymi na poszczególnych zapisach księgowych.

Program nie filtruje listy walut, jakie mają być dostępne dla konkretnego konta. w przypadku, gdy Użytkownik wybierze walutę inną niż waluta konta – nie zostaną wyświetlone żadne wyniki.

### 9.7.1.3 Persaldo na koncie wg kategorii

Analiza służy do prezentacji sald na wybranym koncie z podziałem na kategorie (zgodnie z kategoriami zapisów księgowych).

Bilans otwarcia uwzględniany jest w saldzie wyłącznie wg tej kategorii, jaka została określona na dokumencie b.o.

Wartości dodatnie reprezentują saldo winien, wartości ujemne reprezentują saldo ma

Parametry:

**Numer konta** – wybór konta, którego ma dotyczyć analiza – możliwość wyboru z planu kont.

**Saldo na dzień** – określamy datę, na którą chcemy obliczyć saldo

**Zapisy** – do wyboru zapisy księgowe, które będą uwzględniane w analizie, według stanu ich zatwierdzenia: na czysto (zatwierdzone), w buforze lub wszystkie

**Waluta** – Użytkownik ma możliwość wyboru waluty, w jakiej ma być wyliczona analiza. w przypadku kont walutowych istnieje możliwość wybrania waluty, w jakiej konto jest prowadzone - wartość zostanie wykazana w walucie obcej. Jeśli Użytkownik wybierze opcję *wszystkie* – wtedy wartość zostanie wykazana w walucie systemowej PLN, zgodnie z kursami wprowadzonymi na poszczególnych zapisach księgowych.

Program nie filtruje listy walut, jakie mają być dostępne dla konkretnego konta. w przypadku, gdy Użytkownik wybierze walutę inną niż waluta konta – nie zostaną wyświetlone żadne wyniki.

### 9.7.2 Obroty na kontach wg kategorii

Wykres przedstawia obroty na kontach typu koszty lub przychody wg kategorii. Użytkownik ma możliwość analizy struktury obrotów ze względu na kategorie dekrétów księgowych.

Parametry, które należy określić dla raportu to:

**Konta typu przychody/ koszty** – typ konta

**Za wyłączeniem kont** - przy wyborze typu kont można wyłączyć daną grupę kont

*Funkcja może być wykorzystana szczególnie w przypadkach, gdy ewidencja kosztów jest prowadzona w dwóch układach: rodzajowym (konta zespołu 4) i kalkulacyjnym (konta zespołu 5). Wybór kont typu Koszty z wyłączeniem zespołu 4 (5) pozwoli uniknąć dwukrotnego prezentowania na wykresie tych samych kosztów.*

**Obroty winien/ ma** - obroty muszą dotyczyć określonego kont typu po stronie winien lub ma.

**Okres** – obroty na kontach wyliczane są dla wskazanego okresu czasu.

**Zapisy zatwierdzone/ bufor/ wszystkie** – istnieje możliwość uwzględnienia w wyliczanych wartościach tylko zapisów zatwierdzonych, tylko zapisów w buforze lub wszystkich.

**Waluta** – Użytkownik ma możliwość wyboru dowolnej waluty zdefiniowanej w programie. w przypadku wyboru konkretnej waluty program uwzględni w analizie tylko zapisy z kont prowadzonych w tej walucie. Również wartość zostanie wykazana w walucie obcej.

Jeśli Użytkownik wybierze opcje *wszystkie* – wtedy program uwzględni wszystkie zapisy, niezależnie od waluty, w jakiej zostały wprowadzone. Wartość będzie wykazana w walucie systemowej PLN, zgodnie z kursami wprowadzonymi na poszczególnych zapisach księgowych.

### 9.7.3 Obroty i salda na koncie

Analiza służy do prezentacji obrotów na wybranym koncie z podziałem na kategorie (zgodnie z kategoriami zapisów księgowych).

Wykres został opisany jako wykres podrzędny dla analizy obrotów na kontach wywoływanej z poziomu planu kont.

### 9.7.4 Obroty na koncie wg kategorii

Wykres kołowy przedstawia obroty na danym koncie wg kategorii. Operator może analizować strukturę obrotów na koncie ze względu na kategorie dekretów księgowych. Wykres może być istotny w przypadku nie rozbudowanej analityki kont.

Wykres został opisany jako wykres podrzędny dla analizy obrotów na kontach wywoływanej z poziomu planu kont.

### 9.7.5 Persaldo na koncie wg kategorii

Analiza służy do prezentacji sald na wybranym koncie z podziałem na kategorie (zgodnie z kategoriami zapisów księgowych).

Wykres został opisany jako wykres podrzędny dla analizy obrotów na kontach wywoływanej z poziomu planu kont.

## 9.8 Konto księgowe – formularz

### 9.8.1 Obroty i salda na koncie

Analiza służy do prezentacji obrotów na wybranym koncie z podziałem na kategorie (zgodnie z kategoriami zapisów księgowych).

Wykres został opisany jako wykres podrzędny dla analizy obrotów na kontach wywoływanej z poziomu planu kont.

### 9.8.2 Obroty na koncie wg kategorii

Wykres kołowy przedstawia obroty na danym koncie wg kategorii. Operator może analizować strukturę obrotów na koncie ze względu na kategorie dekretów księgowych. Wykres może być istotny w przypadku nie rozbudowanej analityki kont.

Wykres został opisany jako wykres podrzędny dla analizy obrotów na kontach wywoływanej z poziomu planu kont.

### 9.8.3 Persaldo na koncie wg kategorii

Analiza służy do prezentacji sald na wybranym koncie z podziałem na kategorie (zgodnie z kategoriami zapisów księgowych).

Wykres został opisany jako wykres podrzędny dla analizy obrotów na kontach wywoływanej z poziomu planu kont.

## 9.9 Obroty i salda

### 9.9.1 Obroty na kontach

Analiza dotyczy obrotów na kontach kosztowych lub przychodowych z podziałem na poszczególne konta.

Wykres został opisany w rozdziale dotyczącym analizy dostępnej z poziomu planu kont.

#### 9.9.1.1 Obroty i salda na koncie

Wykres prezentuje historię obrotów i sald konta w roku obrachunkowym w rozbiciu na poszczególne miesiące.

Wykres został opisany jako wykres podrzędny dla raportu *Obroty na kontach* dostępnego z poziomu planu kont.

#### 9.9.1.2 Obroty na koncie wg kategorii

Analiza służy do prezentacji obrotów na wybranym koncie z podziałem na kategorie (zgodnie z kategoriami zapisów księgowych).

Wykres został opisany jako wykres podrzędny dla raportu *Obroty na kontach* dostępnego z poziomu planu kont.

#### 9.9.1.3 Persaldo na koncie wg kategorii

Analiza służy do prezentacji sald na wybranym koncie z podziałem na kategorie (zgodnie z kategoriami zapisów księgowych).

Wykres został opisany jako wykres podrzędny dla raportu *Obroty na kontach* dostępnego z poziomu planu kont.

### 9.9.2 Obroty na kontach wg kategorii

Analiza podobna do raportu *Obroty na kontach*, z tym, że kryterium podziału nie są poszczególne konta, ale kategorie zapisów księgowych.

Wykres został opisany w rozdziale dotyczącym analizy dostępnej z poziomu planu kont.

### 9.9.3 Obroty i salda na koncie

Wykres prezentuje historię obrotów i sald konta w roku obrachunkowym w rozbiciu na poszczególne miesiące. Wykres został opisany jako wykres podrzędny dla analizy obrotów na kontach wywoływanej z poziomu planu kont.

### 9.9.4 Obroty na koncie wg kategorii

Analiza służy do prezentacji obrotów na wybranym koncie z podziałem na kategorie (zgodnie z kategoriami zapisów księgowych).

Wykres został opisany jako wykres podrzędny dla analizy obrotów na kontach wywoływanej z poziomu planu kont.

## 9.10 Dzienniki - Zapisy księgowe

### 9.10.1 Obroty w dzienniku

Wykres dostępny jest z poziomu *Zapisów księgowych* zakładka *Dzienniki*.

Obroty po stronie Wn i po stronie Ma są prezentowane w układzie miesięcznym. Wykres jest kreowany **zgodnie z parametrami ustawionymi w oknie Zapisy księgowe**.

W zależności od ustawień na liście zapisów jest liczony dla wszystkich dzienników lub tylko wybranego.

Bezpośrednio na wykresie operator ma możliwość wyboru jedynie **rodzaju zapisów: zatwierdzonych, z bufora lub wszystkich**.

### 9.10.2 Obroty w dziennikach wg kategorii

W *Księgowości/ Dzienniki* dostępny jest raport **Obroty w dziennikach wg kategorii**. Dostępny jest z menu wydruków zdefiniowanych dla *Listy zapisów księgowych (Księgowość/ Księgowość/ Dzienniki)*. Raport pozwala uzyskać analizę wg kategorii ogólnych oraz szczegółowych.

Raport wyliczany jest na podstawie zapisów widocznych na liście. w związku z tym w chwili wyliczania raportu uwzględniane są ustawienia zdefiniowane w oknie z listą zapisów:

- zapisy: bufor/ zatwierdzone/ wszystkie
- dziennik: wszystkie lub wybrane
- za okres: dzień/ miesiąc/ rok

Z poziomu wykresu można zdefiniować czy raport ma być wyliczany na podstawie kategorii ogólnych czy szczegółowych. Jeśli na zapisie nie została zdefiniowana kategoria – wartość będzie dopisana do pozycji *Nieokreślona*.



---

**Uwaga:** raport wyliczany jest na podstawie kategorii określonych dla **elementów** zapisu księgowego. Kategoria wpisana do nagłówka nie jest uwzględniana.

---

### 9.10.3 Zapisy na kontach

Raport zapisów księgowych na danym koncie podawanych przy wywołaniu analizy lub na wszystkich kontach. Istnieje możliwość podania zakresu dat za jaki ma zostać sporządzony raport oraz zdecydowania czy interesują nas zapisy z bufora, zatwierdzone, czy wszystkie

### 9.10.4 Zapisy od konta do konta

Raport zapisów księgowych od konta do konta. Mamy możliwość podania zakresu kont oraz zdecydowania czy interesują nas zapisy z bufora, zatwierdzone, czy wszystkie. Jeśli wywołanie analizy następuje z zakładki konto i jest wypełnione pole maska to ustawienie to jest również brane pod uwagę przy wywołaniu analizy. W takim wypadku można również zastosować parametr „Bez kont uwzględnionych w masce”

## 9.11 Rozrachunki

### 9.11.1 Struktura wiekowa rozrachunków na kontach

Analiza ta pozwala na uzyskanie sumy przeterminowanych należności lub zobowiązań w poszczególnych przedziałach oraz zapisów, które składają się na sumy w poszczególnych przedziałach.

Parametry możliwe do ustalenia to:

**Wykonanie analizy: stan aktualny / na wybrany dzień** – możliwość wyboru czy analiza ma zostać przeprowadzona na dzień generowania raportu lub na dzień wybrany przez użytkownika.

W drugim przypadku program wyliczając kwoty dla poszczególnych przedziałów uwzględni rozliczenia historycznie czyli stan na podany dzień. Oznacza to, że jeśli data rozliczenia dekretu jest późniejsza niż data wybrana przez Użytkownika – dekret będzie uwzględniony w raporcie jako nierozliczony.

**Raport dla: Należności / Zobowiązań** – w przypadku zaznaczenia „Należności” pobierane są dane ze strony Winien, natomiast wybranie opcji „Zobowiązania” powoduje pobieranie danych ze strony Ma. Dekret z ujemną kwotą po stronie Wn w strukturze wiekowej rozrachunków zostanie ujęty jako zobowiązanie, natomiast dekret z ujemną kwotą po stronie Ma jako należność.

**Dla kont: od ... do ...** – Użytkownik ma możliwość podania zakresu kont.

**Waluta** – domyślnie jest wybrana waluta „-wszystkie-”, i wyświetlane są kwoty w walucie systemowej (PLN). Jeśli Użytkownik wybierze konkretną walutę, wtedy wyświetlane będą kwoty w walucie obcej.

**Uwzględniać zapisy w buforze** – zaznaczenie tego parametru powoduje, że są uwzględniane dekrety zarówno zatwierdzone jak i w buforze. Odznaczenie tego parametru skutkuje pobieraniem do analizy tylko dekretów zatwierdzonych.

**Obliczenia według: Terminu płatności / Daty księgowania** – dla wybranej pierwszej opcji dekrety są grupowane do poszczególnych przedziałów na podstawie terminu płatności, natomiast jeśli została wybrana druga opcja – według daty księgowania.

**Przedziały** – domyślnie podpowiadają się następujące przedziały:

- Przedział 1 – do 30 dni (1-30 dni),
- Przedział 2 – do 60 dni (31-60 dni),
- Przedział 3 – do 90 dni (61-90 dni),
- Przedział 4 – do 180 dni (91-180 dni),
- Przedział 5 – do 360 dni (181-360 dni).

Użytkownik ma możliwość zdefiniowania własnych przedziałów.

Zakładka **Dane serii wykresu** zawiera wyniki wykonywanej analizy w formie tabeli z wynikami. Po podwójnym kliknięciu na wybrany wiersz, wyświetlane są dekrety wchodzące do wybranego przedziału. Wyświetlenie dekretów następuje także po jednokrotnym kliknięciu na wybranej części wykresu. Do listy zapisów tworzących wybrany przedział Użytkownik może także



przejsć za pomocą ikony **Wprzód** albo kombinacji klawiszy <CTRL>+<RIGHT> lub ikony **Na koniec** albo kombinacji klawiszy <CTRL>+<END>.

Na zakładce *Dane serii wykresu* Użytkownik ma możliwość ustalenia podobnych parametrów jak na zakładce *Wykres*.

**Wykonanie analizy: stan aktualny / na wybrany dzień** – analogicznie jak na zakładce *Wykres*.

**Analiza na dzień** – analiza jest wykonywana historycznie, na zadany przez Użytkownika dzień.

**Raport dla: Należności / Zobowiązań / Wszystkich** – analogicznie jak na zakładce *Wykres*. Dodatkowo Użytkownik może wybrać opcję *Wszystkich*, co powoduje wyświetlenie zapisów zarówno ze strony Wn jak i Ma wybranego zakresu kont. W takiej sytuacji należności będą prezentowane ze znakiem plus, a zobowiązania ze znakiem minus.

**Dla kont: od ... do ...** – analogicznie jak na zakładce *Wykres*.

**Waluta** – analogicznie jak na zakładce *Wykres*.

**Uwzględniać zapisy w buforze** – analogicznie jak na zakładce *Wykres*.

**Obliczenia według: Terminu płatności / Daty księgowania** – analogicznie jak na zakładce *Wykres*.

**Terminowość: Wszystkie / W terminie / Po terminie** – wybranie jednej z tych opcji powoduje wyświetlenie zapisów o wybranym statusie płatności.

**Przedziały** – domyślnie podpowiadają się przedziały analogiczne jak na zakładce *Wykres*. Użytkownik może wybrać przedział, dla którego zostaną wyświetlone zapisy. Dostępne są następujące możliwości:

- Przedział 1 – do 30 dni (1-30 dni),
- Przedział 2 – do 60 dni (31-60 dni),
- Przedział 3 – do 90 dni (61-90 dni),
- Przedział 4 – do 180 dni (91-180 dni),
- Przedział 5 – do 360 dni (181-360 dni),
- Więcej – powyżej 360 dni.



**Uwaga:** Zaznaczenie opcji **Wszystkie** i **Po terminie** pozwala Użytkownikowi zdefiniować własne przedziały. Tylko dla wybranej opcji **Po terminie** Użytkownik ma możliwość wyboru przedziału, dla którego zostaną wyświetlone zapisy.

### 9.11.2 Wydruki dla struktury wiekowej rozrachunków księgowych

- Z zakładki *Wykres* dostępny jest wydruk **Wykres [Struktura wiekowa rozrachunków księgowych]**.

- Z zakładki *Dane serii wykresu* i *Wysyłanie wyników*, dla analizy „Struktura wiekowa rozrachunków księgowych” dostępny jest **Wydruk struktury wiekowej** zawierający tabelę z kwotami zapisów w poszczególnych przedziałach, a także informacje o wybranych parametrach.

- Z zakładki *Dane serii wykresu* i *Wysyłanie wyników*, dla analizy „Zapisy struktury wiekowej rozrachunków księgowych”, dostępne są następujące wydruki:

**Zapisy struktury wiekowej wg kont,**

**Suma zapisów struktury wiekowej wg kont,**

**Zapisy struktury wiekowej wg podmiotów,**

**Suma zapisów struktury wiekowej wg podmiotów,**

**Zapisy struktury wiekowej.**

## 10 Analiza dla modułu Comarch OPT!MA CRM

### 10.1.1 Analiza czasu/ kosztów kontaktu wg kontrahentów

Analiza czasu kontaktu wg kontrahentów dostarcza informacji o łącznym czasie kontaktów/ zadań dotyczących poszczególnych kontrahentów. Dodatkowo podając stawkę obowiązującą dla pracy operatora (opiekuna) można ustalić koszt, jaki poniosła firma w związku z obsługą klientów.

Dla wykresu można ustalić następujące parametry:

**Pokaż pierwszych** - w analizie zostanie uwzględnionych  $n$  kontrahentów, dla których ilość poświęconego im czasu/ koszt będzie największy.

**Data od... do...** - ustalony zakres dat dotyczy daty rozpoczęcia zadeklarowanej na formularzu

**Koszt** – zaznaczenie parametru umożliwia zadeklarowanie kosztu 1 godz. pracy operatora pracującego w module *Comarch OPT!MA CRM*. Wtedy otrzymane wyniki przedstawiają koszt związany z obsługą poszczególnych klientów.

- jeśli parametr jest zaznaczony – otrzymany wynik przedstawia koszt (w PLN) obsługi klienta
- jeśli parametr nie jest zaznaczony – wykres przedstawia czas poświęcony poszczególnym klientom



**Uwaga:** na zakładce dane serii wykresu czas wyliczony jest w **minutach**.

---

## 11 Wspólne - Słowniki

### 11.1 Lista kontrahentów

Do listy kontrahentów są podłączone prawie wyłącznie wykresy uprzednio omawiane w rozdziałach *KASA/BANK* i *FAKTURY*. Tutaj ograniczymy się jedynie do ich wypunktowania i podania odpowiednich odnośników, gdzie zostały opisane:

- **Dłużnicy / wierzyciele** (*Kasa/Bank: Preliminarz płatności: Dłużnicy i wierzyciele*)
- **Analiza sprzedaży wg kontrahentów** (*Faktury: Lista dokumentów: Analiza sprzedaży wg kontrahentów*)
- **Analiza zakupów wg kontrahentów** (*Faktury: Lista dokumentów: Analiza sprzedaży wg kontrahentów*)
- **Analiza sprzedaży wg grup** (*Faktury: Lista dokumentów: Analiza sprzedaży wg grup*)
- **Analiza zakupów wg grup** (*Faktury: Lista dokumentów: Analiza sprzedaży wg grup*)
- **Analiza sprzedaży wg kategorii** (*Faktury: Lista dokumentów: Analiza sprzedaży wg kategorii*)
- **Analiza zakupów wg kategorii** (*Faktury: Lista dokumentów: Analiza sprzedaży wg kategorii*)
- **Udziały kontrahentów w sprzedaży** (*Faktury: Lista dokumentów: Udziały kontrahentów w sprzedaży*)
- **Udziały kontrahentów w zakupie** (*Faktury: Lista dokumentów: Udziały kontrahentów w sprzedaży*)

Poza wymienionymi wykresami są podłączone następujące, wcześniej nie omawiane:

#### 11.1.1 Dostawcy/ odbiorcy

Analiza pokazuje zrealizowane obroty (w sensie modułu *Comarch OPT!MA KASA/BANK*) w rozbiciu na kontrahentów. Pokazywane są obroty dla wybranej liczby kontrahentów o największych obrotach; wszyscy pozostali kontrahenci są agregowani do jednego rekordu **POZOSTALI**. Analiza daje także możliwość ograniczenia zbioru kontrahentów pod względem typu kontrahenta: dostawca (uwzględniane są tylko zapisy o ujemnym kierunku) albo odbiorca (uwzględniane są tylko zapisy o dodatnim kierunku).

Brane są pod uwagę wszystkie zapisy kasowe, również z otwartych raportów.

### 11.2 Lista kategorii

Do listy kategorii są podłączone wyłącznie wykresy uprzednio omawiane w rozdziale *HANDEL*. Tutaj ograniczymy się jedynie do ich wypunktowania i podania odpowiednich odnośników:

- **Analiza sprzedaży wg kategorii** (*Faktury: Lista dokumentów: Analiza sprzedaży wg kategorii*)
- **Analiza zakupów wg kategorii** (*Faktury: Lista dokumentów: Analiza sprzedaży wg kategorii*)
- **Analiza sprzedaży wg grup** (*Faktury: Lista dokumentów: Analiza sprzedaży wg grup*)
- **Analiza zakupów wg grup** (*Faktury: Lista dokumentów: Analiza sprzedaży wg grup*)

### 11.3 Cennik

Do cennika są podłączone głównie wykresy uprzednio omawiane w rozdziale *HANDEL*. Tutaj ograniczymy się jedynie do ich wypunktowania i podania odpowiednich odnośników:

- **Analiza sprzedaży wg towarów** (*Faktury: Lista dokumentów: Analiza sprzedaży wg towarów*)
- **Analiza zakupów wg towarów** (*Faktury: Lista dokumentów: Analiza sprzedaży wg towarów*)
- **Analiza sprzedaży wg grup** (*Faktury: Lista dokumentów: Analiza sprzedaży wg grup*)
- **Analiza zakupów wg grup** (*Faktury: Lista dokumentów: Analiza sprzedaży wg grup*)
- **Analiza sprzedaży wg kategorii** (*Faktury: Lista dokumentów: Analiza sprzedaży wg kategorii*)
- **Analiza zakupów wg kategorii** (*Faktury: Lista dokumentów: Analiza sprzedaży wg kategorii*)
- **Udziały towarów w sprzedaży** (*Faktury: Lista dokumentów: Udziały towarów w sprzedaży*)
- **Udziały towarów w zakupie** (*Faktury: Lista dokumentów: Udziały towarów w sprzedaży*)

Poza wymienionymi wykresami są podłączone następujące, wcześniej nie omawiane:

#### 11.3.1 Zasoby z dostaw

Raport *Zasoby z dostaw* stanowi symulację stanów magazynowych w oparciu o wprowadzone dokumenty zakupu i sprzedaży.

Analiza pokazuje (w postaci tabelarycznej) bieżące stany ilościowe poszczególnych towarów (dokładniej usług), w podziale na towary, których sprzedano mniej niż zakupiono (dodatni stan, tzw. dostępne dostawy) oraz towary, których sprzedano więcej niż zakupiono (ujemny stan, tzw. sprzedaż bez dostaw lub braki).

**Zasoby z dostaw** - podczas liczenia raportu użytkownik może ustalić jakie pozycje powinny być uwzględniane:

- **Razem** – uwzględniane są wszystkie towary, zarówno te wykazujące stany do sprzedaży jak i braki
- **Bez zer** – uwzględniane są tylko towary wykazujące stany lub braki (w zależności od ustawień). Towary wykazujące stan 0 są pomijane.
- **Zasoby** – uwzględniane są tylko towary wykazujące stany

- **Braki** – uwzględniane są tylko towary wykazujące braki

#### **Zasady wyliczania:**

1. W przypadku dokumentów wprowadzających towar do magazynu (FZ) – uwzględniane są tylko dokumenty zapisane trwale (nie do bufora).
2. Uwzględniane są jedynie elementy aktywne (tzn. pomijane są dokumenty anulowane).

### **11.3.2 Raport handlowy towarów**

Raport wylicza dla poszczególnych towarów bilans ilości zakupionej i sprzedanej. w oparciu o symulację wylicza również stan początkowy (na dzień podany jako data początkowa liczenia raportu) oraz ilość aktualną towaru (z uwzględnieniem stanu początkowego).

Raport ma postać tabeli, w której otrzymujemy informację o:

**Stan początkowy** – stan towaru na początek liczonego okresu, wyliczany jest na podstawie dokumentów zakupu i sprzedaży zarejestrowanych w systemie przed datą początkową raportu.

**Faktury zakupu** – ilość zakupiona na fakturach zakupu w podanym okresie czasu

**Faktury sprzedaży** – ilość sprzedana na fakturach w podanym okresie czasu. Uwzględniane są również faktury skojarzone z paragonami.

**Paragony** – ilość sprzedana na paragony w podanym okresie czasu

**Stan końcowy** – bilans wyliczany na podstawie stanu początkowego, ilości zakupionej oraz sprzedanej.

Użytkownik może określić:

**Okres** – okres za jaki ma być wyliczana ilość zakupiona i sprzedana

**Bilans** - użytkownik może ustalić jakie pozycje powinny być uwzględniane:

- **Razem** – uwzględniane są wszystkie towary, zarówno te wykazujące bilans dodatni jak i ujemny oraz zerowy
- **Bez zer** – uwzględniane są tylko towary wykazujące bilans różny od zera.
- **Dodatni** – uwzględniane są tylko towary wykazujące bilans dodatni
- **Ujemny** – uwzględniane są tylko towary wykazujące bilans ujemny

**Dokumenty handlowe/ magazynowe** – raport może być wyliczany w oparciu o dokumenty handlowe (FA, FZ, PA) lub magazynowe (wszystkie pozostałe).

**Status towaru/ usługi/ wszystkie** – raport może obejmować wszystkie pozycje wprowadzone do cennika, tylko pozycje ze statusem usługi lub tylko te ze statusem towaru.

Jeśli w *Cenniku* wyświetlana lista towarów jest zawężona do **grupy asortymentowej** – na raporcie zostaną uwzględnione tylko towary z danej grupy.

Istnieje również możliwość wyliczania raportu dla towarów przypisanych do wskazanej **kategorii** (przycisk *Kategoria*).

Warto pamiętać, że jeśli lista towarów w *Cenniku* jest zawężona do jednej grupy i równocześnie wybrano kategorię – w raporcie uwzględnione zostaną towary z wybranej grupy i równocześnie przypisane do wskazanej kategorii. Jeśli chcemy otrzymać raport dla wszystkich towarów danej kategorii – w cenniku powinna być wyświetlana pełna lista towarów.

## **11.4 Lista magazynów**

### **11.4.1 Wartość zasobów w czasie**

Raport wylicza sumaryczną wartość zasobów na każdy dzień z podanego okresu.

Raport jest opisany w części poświęconej analizie danych dla modułu *Comarch OPT!MA Handel: Lista zasobów*.

### **11.4.2 Ilość zasobów w czasie**

Analiza przedstawia rozkład ilości zasobów na poszczególne dni podanego okresu.

Raport jest opisany w części poświęconej analizie danych dla modułu *Comarch OPT!MA Handel: Lista zasobów*.

### **11.4.3 Plan dostaw**

Analiza oparta o wykres ilość zasobów w czasie. Zadaniem wykresu jest pokazanie, czy ilość uwzględniająca rezerwacje i zamówienia (czyli wypadkowa) zawsze będzie powyżej zera (powinna).

Raport jest opisany w części poświęconej analizie danych dla modułu *Comarch OPT!MA Handel: Lista zasobów*.

## **11.5 Magazyn - formularz**

### **11.5.1 Wartość zasobów w czasie**

Raport wylicza sumaryczną wartość zasobów na każdy dzień z podanego okresu. Analiza domyślnie dotyczy magazynu, z którego formularza włączona została analiza.

Raport jest opisany w części poświęconej analizie danych dla modułu *Comarch OPT!MA Handel: Lista zasobów*.

### **11.5.2 Ilość zasobów w czasie**

Analiza przedstawia rozkład ilości zasobów na poszczególne dni podanego okresu. Analiza domyślnie dotyczy magazynu, z którego formularza włączona została analiza (raport opisany jest w części *Magazyn: Lista zasobów*).